

1. Βρείτε μια καθαρή περιοχή στην αυλή του σπιτιού σας, στην παραλία ή σε ένα παρόμοιο μέρος. Να παίρνετε πάντα έναν ενήλικα μαζί σας για ασφάλεια. Τραβήξτε και προσαρμόστε τον άξονα στο κατάλληλο μήκος, όπως περιγράφεται παραπάνω. Ενεργοποιήστε τον ανιχνευτή μετάλλων. Κρατήστε το πηνίο περίπου 2 έως 5 εκ. πάνω από το έδαφος.
2. Περιστρέψτε το πηνίο αναζήτησης από τη μία πλευρά στην άλλη σε κανονική κίνηση, με ταχύτητα 1 έως 2 δευτερόλεπτα ανά ταλάντευση. Επαναλάβετε για να διασφαλίσετε ότι δεν θα χάσετε καμία περιοχή του εδάφους.
3. Όταν ανιχνευτεί ένα μεταλλικό αντικείμενο, το σύμβολο του μετρητή στην οθόνη LCD θα αρχίσει να αναβοσβήνει και θα ακουστεί το χαρακτηριστικό μπιπ. Συνεχίστε να κινείτε το πηνίο πάνω από την περιοχή-στόχο για να βρείτε την ακριβή θέση του αντικειμένου. Αυτό ονομάζεται εντοπισμός. Συγχαρητήρια! Ανακαλύψατε τον πρώτο σας θαμμένο «θησαυρό»!

Τι μπορείτε να βρείτε;

1. Κοσμήματα όπως σκουλαρίκια, κολιέ, καρφίτσες μαλλιών και βραχιόλια. Τα περισσότερα κοσμήματα έχουν μεταλλικό μέρος για να μπορούν να εντοπίζονται. Μπορεί να βρείτε πολύτιμους λίθους κοσμημάτων, που δεν έχουν υποστεί καμία φθορά, κάνοντας έτσι μία εντυπωσιακή ανακάλυψη.
2. Παλιά και σύγχρονα νομίσματα. Είναι συναρπαστικό να βρίσκει κανείς ένα πολύ παλιό νόμισμα στο έδαφος.
3. Γυάλινα μπουκάλια με μεταλλικά καπάκια, που μπορεί να σας οδηγήσουν σε μπουκάλια αντίκες και άλλους θησαυρούς.
4. Κουμπιά και αγκράφες. Αυτά είναι συνήθως από παλιά ρούχα που έχουν σαπίσει και ενδέχεται να είναι αρκετά πολύτιμα.

Η. ΠΩΣ ΛΕΙΤΟΥΡΓΕΙ Ο ΑΝΙΧΝΕΥΤΗΣ ΜΕΤΑΛΛΩΝ

Ένας ανιχνευτής μετάλλων λειτουργεί χρησιμοποιώντας ηλεκτρομαγνητισμό, ο οποίος είναι ένας συνδυασμός ηλεκτρισμού και μαγνητισμού. Μέσα στο πηνίο αναζήτησης υπάρχει ένα μακρύ, τυλιγμένο σύρμα. Όταν ο ανιχνευτής είναι ενεργοποιημένος, το ηλεκτρικό ρεύμα περνάει μέσα από το πηνίο και δημιουργεί πάντα μαγνητικό πεδίο γύρω από αυτό. Καθώς μετακινείτε το πηνίο, το μαγνητικό πεδίο διέρχεται από οποιοδήποτε μέταλλο στο έδαφος. Αυτό δημιουργεί ηλεκτρικό ρεύμα στο μέταλλο, το οποίο με τη σειρά του δημιουργεί ένα μαγνητικό πεδίο γύρω από το μέταλλο. Ο ανιχνευτής αντιλαμβάνεται αυτό το μαγνητικό πεδίο και κάνει έναν θόρυβο για να σας ειδοποιήσει ότι έχει εντοπίσει το μέταλλο.

Θ. ΨΥΧΑΓΩΓΙΚΑ ΣΤΟΙΧΕΙΑ

- Οι πρώτοι ανιχνευτές μετάλλων εφευρέθηκαν το 1880 περίπου.
- Το φαινόμενο, κατά το οποίο ένα μαγνητικό πεδίο μπορεί να προκαλέσει ηλεκτρισμό στο μέταλλο, ονομάζεται ηλεκτρομαγνητική επαγωγή. Χρησιμοποιείται σε γεννήτριες για την παραγωγή ηλεκτρικής ενέργειας.
- Οι σύνθετοι ανιχνευτές μετάλλων μπορούν να διακρίνουν τη διαφορά μεταξύ διαφορετικών μετάλλων, όπως ο σίδηρος, χρυσός, μόλυβδος.
- Ειδικοί ανιχνευτές μετάλλων, συμπεριλαμβανομένων πυλών ελέγχου και ανιχνευτών χειρός χρησιμοποιούνται σε αεροδρόμια, κτίρια και χώρους εκδηλώσεων για τυχόν κρυμμένα μεταλλικά αντικείμενα.
- Εάν οι ανιχνευτές μετάλλων των εργοστασίων τροφίμων εντοπίσουν μεταλλικά κομμάτια στα τρόφιμα, αυτό ενδέχεται να σημαίνει βλάβη των μηχανημάτων του εργοστασίου.
- Το 2009, ο Τέρι Χέρμπερτ, που είχε ως χόμπι την ανίχνευση μετάλλων, ανακάλυψε έναν θησαυρό από 4.600 κομμάτια χρυσού, ασημιού και κοσμήματα στο Στάφορντσαϊρ του Ηνωμένου Βασιλείου. Η αξία του θησαυρού, που θάφτηκε τον 7ο αιώνα, ξεπερνούσε τα 4 εκατομμύρια δολάρια.

ΕΡΩΤΗΣΕΙΣ ΚΑΙ ΣΧΟΛΙΑ

Σας εκτιμούμε ως πελάτη και η ικανοποίησή σας όσον αφορά το προϊόν είναι σημαντική για μας. Σε περίπτωση που έχετε οποιαδήποτε σχόλια ή ερωτήσεις, ή βρείτε κάποια κομμάτια αυτού του παιχνιδιού να λείπουν ή να είναι ελαττωματικά, παρακαλούμε μην διστάσετε να επικοινωνήσετε με τον διανομέα μας στη χώρα σας, του οποίου η διεύθυνση είναι τυπωμένη στη συσκευασία. Είστε επίσης ευπρόσδεκτοι να επικοινωνήσετε με την ομάδα υποστήριξης προώθησης του προϊόντος στην ηλεκτρονική διεύθυνση (Email): infodesk@4M-IND.com, Φαξ: (852)25911566, Τηλ: (852)28936241, Web site: WWW.4M-IND.COM

ΑΝΙΧΝΕΥΤΗΣ ΜΕΤΑΛΛΩΝ

ΠΑΡΑΚΑΛΟΥΜΕ ΣΚΑΝΑΡΕΤΕ ΤΟΝ ΚΩΔΙΚΟ QR ΓΙΑ ΝΑ ΔΕΙΤΕ ΤΙΣ ΟΔΗΓΙΕΣ ΣΕ ΑΛΛΕΣ ΓΛΩΣΣΕΣ



FR. Veuillez scanner le code QR pour afficher les instructions multilingues pour ce kit. DE. Bitte scannen den QR-Code, um die mehrsprachige Anleitung für dieses Set anzusehen. NL. Scan de QR-code om de instructies voor deze set in verschillende talen te bekijken. IT. Scansiona il codice QR per visualizzare le istruzioni multi-lingua per questo kit. ES. Escanee el código QR para ver instrucciones en varios idiomas para este kit. PT. Por favor, leia o código QR para visualizar instruções multilíngue. GR: ΣΚΑΝΑΡΕΤΕ ΤΟΝ ΚΩΔΙΚΟ QR ΓΙΑ ΝΑ ΔΕΙΤΕ ΤΙΣ ΟΔΗΓΙΕΣ ΚΑΙ ΣΕ ΑΛΛΕΣ ΓΛΩΣΣΕΣ.

ΠΡΟΣΟΧΗ:

ΚΙΝΔΥΝΟΣ ΠΝΙΓΜΟΥ - Το παιχνίδι περιέχει μικρά κομμάτια. Ακατάλληλο για παιδιά κάτω των 3 ετών.

ΠΡΟΣ ΤΟΥΣ ΓΟΝΕΙΣ: Παρακαλούμε διαβάστε προσεκτικά αυτές τις οδηγίες πριν να καθοδηγήσετε τα παιδιά σας.

A. ΜΗΝΥΜΑ ΑΣΦΑΛΕΙΑΣ

1. Διαβάστε προσεκτικά όλες τις οδηγίες και φυλάξτε τις καθώς περιέχουν σημαντικές πληροφορίες.
2. Απαιτείται πάντα καθοδήγηση και επίβλεψη από ενήλικα.
3. Η συσκευασία απευθύνεται σε παιδιά άνω των 8 ετών.
4. Η συσκευασία και το τελικό προϊόν περιέχουν μικρά κομμάτια, τα οποία σε περίπτωση λανθασμένης χρήσης μπορούν να προκαλέσουν πνιγμό. Κρατήστε τα μακριά από παιδιά κάτω των 3 ετών.
5. Για να αποφύγετε την πιθανότητα βραχυκυκλώματος, μην αγγίζετε ποτέ τις επαφές μέσα στη θήκη της μπαταρίας με μεταλλικά αντικείμενα.
6. Τοποθετήστε τις μπαταρίες μόνο αφού το παιχνίδι είναι συναρμολογημένο. Η επίβλεψη από ενήλικα απαιτείται.
7. Μην στηρίζετε στον ανιχνευτή μετάλλων. Δεν προορίζεται γι' αυτόν τον σκοπό.

B. ΧΡΗΣΗ ΜΠΑΤΑΡΙΩΝ

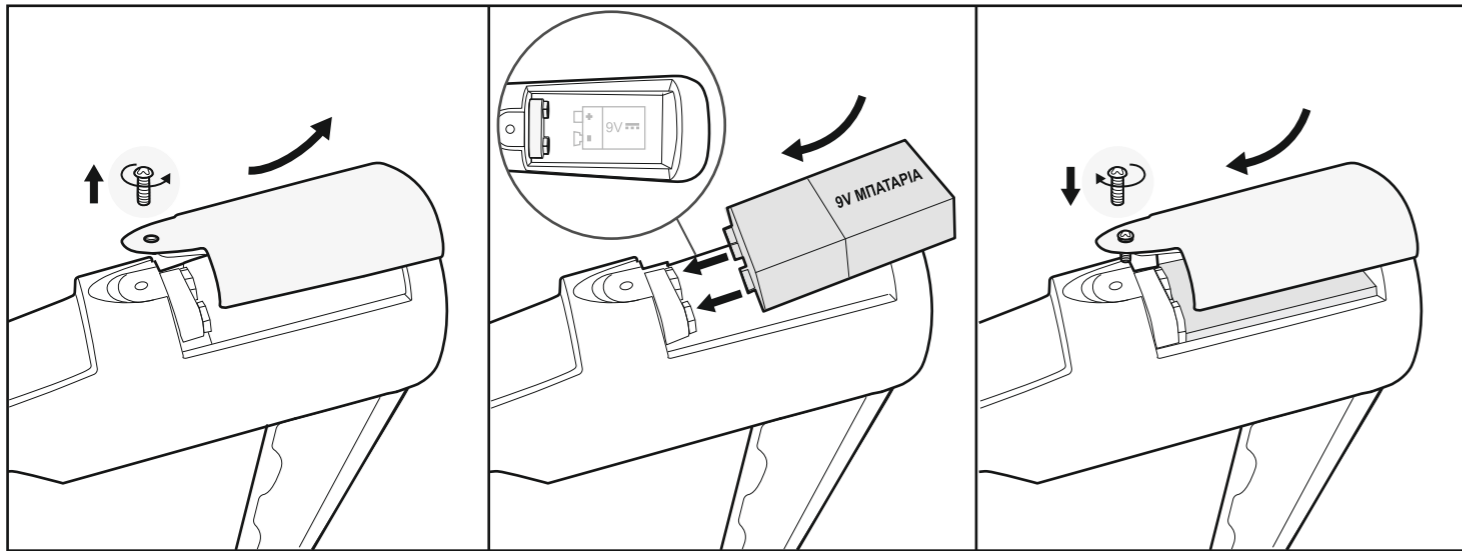
1. Απαιτούνται δυο μπαταρίες 9V 6F22/6LR61 (δεν περιλαμβάνονται).
2. Για καλύτερα αποτελέσματα, να χρησιμοποιείτε πάντα καινούριες μπαταρίες.
3. Βεβαιωθείτε πως τοποθετήσατε τις μπαταρίες με τη σωστή πολικότητα.
4. Αφαιρέστε τις μπαταρίες από το παιχνίδι όταν δε το χρησιμοποιείτε.
5. Αντικαταστήστε τις άδειες μπαταρίες αμέσως για να αποφύγετε να γίνει ζημιά στο παιχνίδι.
6. Οι επαναφορτιζόμενες μπαταρίες πρέπει να αφαιρούνται από το παιχνίδι πριν τη φόρτιση.
7. Οι επαναφορτιζόμενες μπαταρίες πρέπει να φορτιστούν μόνο κάτω από την επίβλεψη ενήλικα.
8. Βεβαιωθείτε ότι δεν έχουν βραχυκυκλώσει οι ακροδέκτες τροφοδοσίας που βρίσκονται στη θήκη της μπαταρίας.
9. Μην επιχειρήσετε να επαναφορτίσετε μπαταρίες που δεν είναι επαναφορτιζόμενες.

Γ. ΣΗΜΕΙΑ ΠΡΟΣΟΧΗΣ

1. Πρώτα η ασφάλεια:
 - Να χρησιμοποιείτε τον ανιχνευτή μετάλλων πάντα με επίβλεψη από ενήλικα.
 - Να προσέχετε πιθανά χαντάκια και ρυάκια όταν χρησιμοποιείτε τον ανιχνευτή σε δασικές εκτάσεις.
 - Να προσέχετε πιθανά κύματα όταν χρησιμοποιείτε τον ανιχνευτή σε παραλίες.
2. Να υπακούτε τους τοπικούς νόμους και κανόνες και να σέβεστε την ιδιότητα των άλλων ανθρώπων:
 - Βεβαιωθείτε ότι δεν παραβιάζετε κανένα νόμο στη χώρα σας. Η χρήση ανιχνευτή μετάλλων είναι ενάντια στον νόμο στα περισσότερα πάρκα και ιστορικές τοποθεσίες. Ενδέχεται να υπάρχουν άλλοι τοπικοί νόμοι που να σας υποδεικνύουν πού μπορείτε και πού δεν μπορείτε να χρησιμοποιείτε έναν ανιχνευτή μετάλλων.
 - Μην παραβιάζετε ιδιοκτησία που δεν σας ανήκει. Πάντα να ζητάτε άδεια από τους ιδιοκτήτες ακινήτων της περιοχής.
 - Εάν πιστεύετε ότι έχετε εντοπίσει κάποιο αντικείμενο αξίας ή ιστορικής σημασίας, πρέπει να ενημερώσετε στις τοπικές αρχές. Μπορεί να λάβετε ανταμοιβή γι' αυτό.
 - Μπορεί να χρειαστείτε άδεια από τις τοπικές αρχές για χρήση του ανίχνευση μετάλλων σε ορισμένα μέρη.
3. Προστατέψτε το περιβάλλον:
 - Όταν εντοπίσετε ένα μεταλλικό αντικείμενο ίσως χρειαστεί να σκάψετε μια μικρή τρύπα για να το μετακινήσετε. Να ανοίγετε όσο το δυνατόν μικρότερες τρύπες και να τις κλείνετε ξανά προσεκτικά όταν τελειώσετε.
 - Συνιστάται να παίρνετε μαζί σας μια επιπλέον σακούλα για τυχόν σκουπίδια που μπορεί να ξεθάψετε. Είναι προτιμώμενο να τα απορρίψετε αντί να τα θάψετε ξανά.

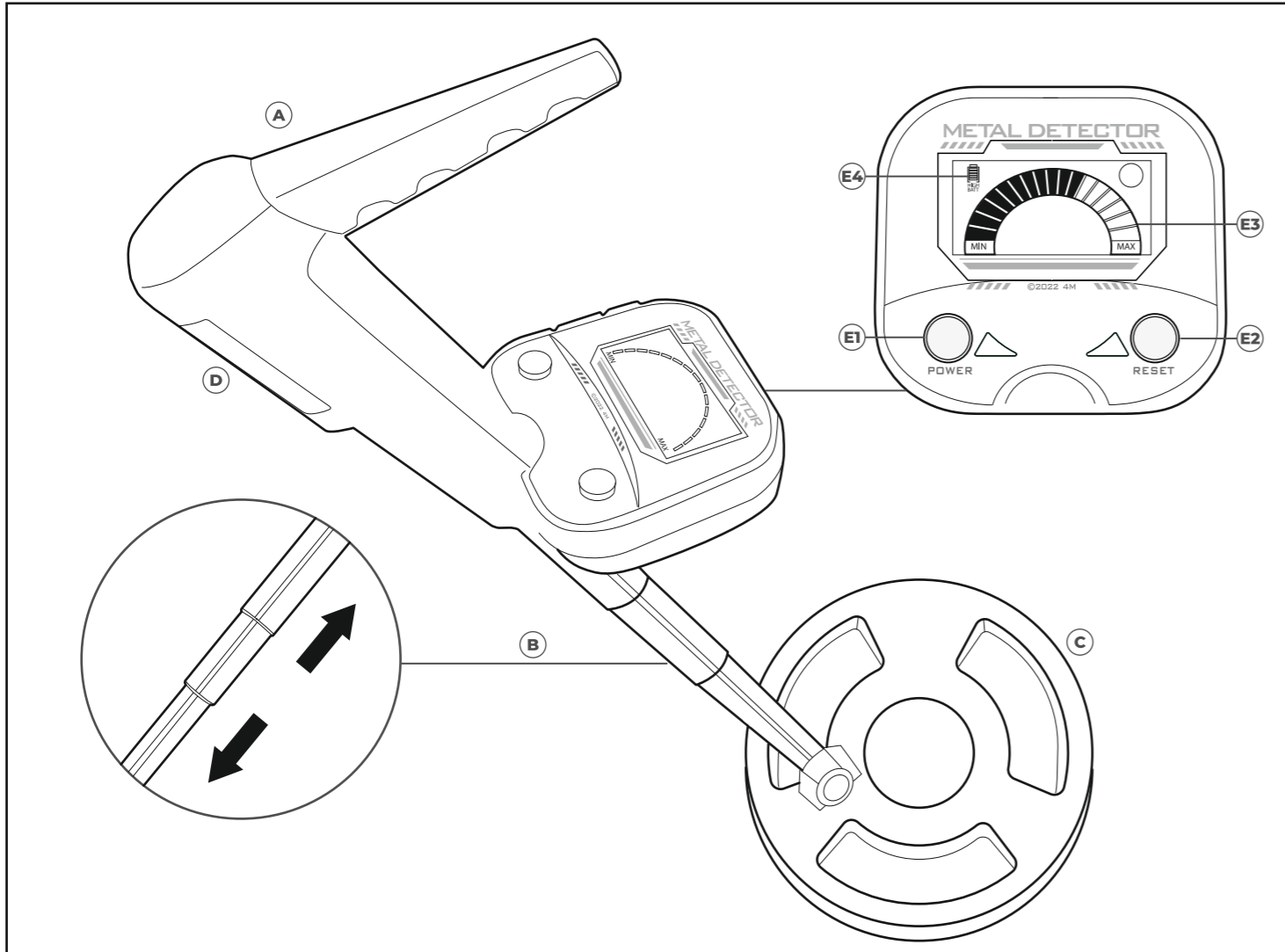
4. Το προϊόν είναι παιχνίδι. Για χρήση σε εξωτερικούς, δημόσιους χώρους (πχ. σε παραλίες ή πλατείες κ.α.), ενδέχεται να απαιτείται ειδική άδεια. Ελέγξτε τη νομοθεσία, καθώς μπορεί να διαφέρει από χώρα σε χώρα.

Δ. ΤΟΠΟΘΕΤΗΣΗ ΜΠΑΤΑΡΙΩΝ



1. Ανοίξτε τη θήκη της μπαταρίας με ένα σταυροκατσάβιδο. (Απαιτείται επίβλεψη από ενήλικα). 2. Εντοπίστε το βύσμα της μπαταρίας και συνδέστε το στην μπαταρία με τις σωστές πολικότητες (+ και -). Τοποθετήστε την μπαταρία στη θήκη. 3. Κλείστε το καπάκι και σφίξτε τη βίδα μέχρι να κλείσει καλά.

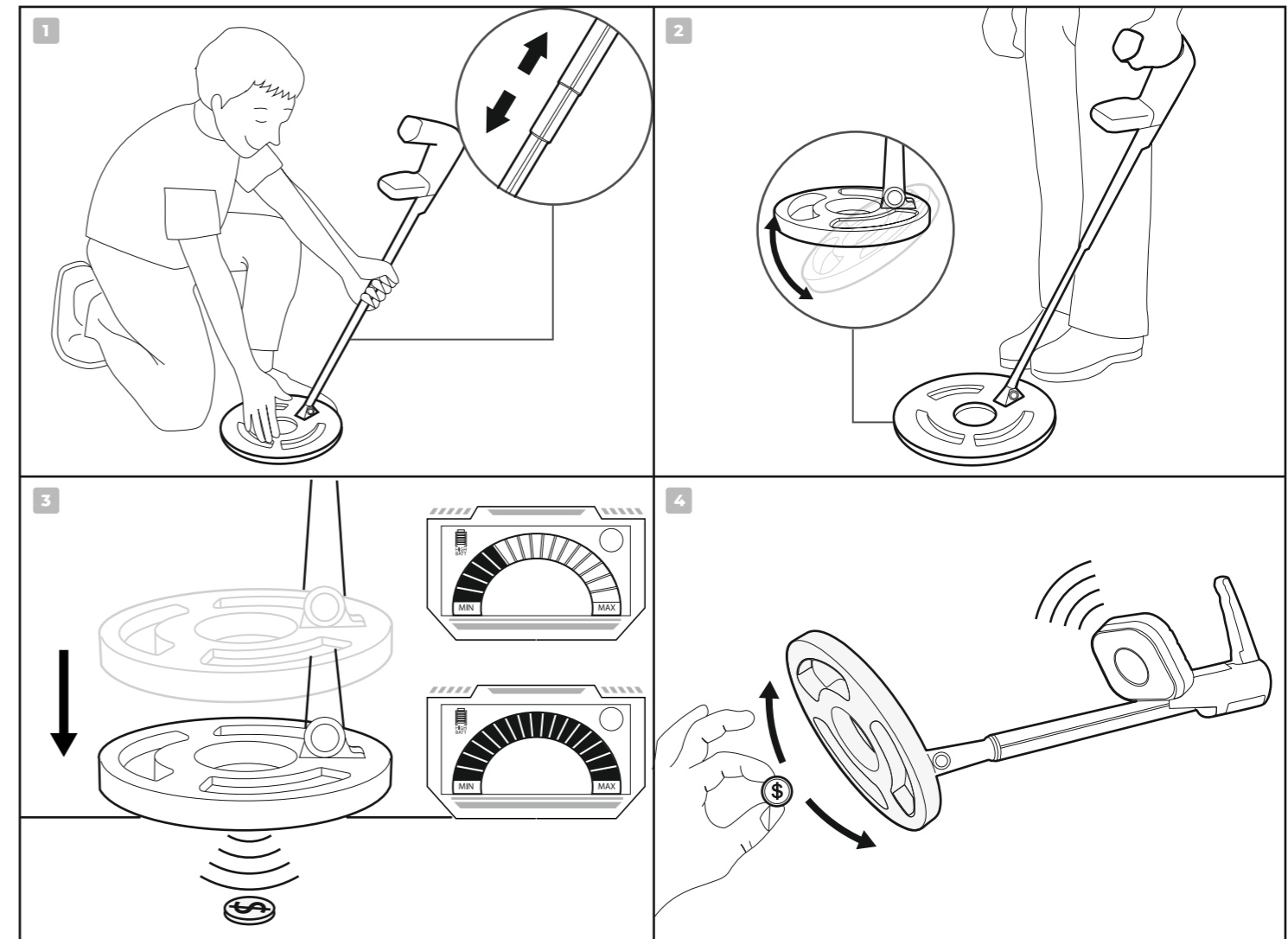
Ε. Ο ΑΝΙΧΝΕΥΤΗΣ ΜΕΤΑΛΛΩΝ



A: Λαβή
B: Ανασυρόμενος άξονας
C: Πηνίο αναζήτησης
D: Θήκη μπαταρίας
E: Οθόνη LCD

E1: Κουμπί λειτουργίας - Πατήστε αυτό το κουμπί για να ενεργοποιήσετε και να απενεργοποιήσετε τον ανιχνευτή μετάλλων.
E2: Κουμπί επαναφοράς - Πατήστε το δεξί κουμπί για επαναφορά της αρχικής λειτουργίας.
E3: Μετρητής ανίχνευσης - Το σύμβολο του μετρητή αναβοσβήνει όταν εντοπιστεί ένα μεταλλικό αντικείμενο. Ακούγεται επίσης ένας χαρακτηριστικός ήχος (μπιπ).
E4: Ένδειξη επιπέδου μπαταρίας - Δείχνει τη στάθμη της μπαταρίας και αναβοσβήνει όταν χρειάζεται αντικατάσταση.

ΣΤ. ΡΥΘΜΙΣΗ ΚΑΙ ΕΛΕΓΧΟΣ ΑΝΙΧΝΕΥΤΗ ΜΕΤΑΛΛΩΝ



1. Κρατώντας τον ανασυρόμενο άξονα αλουμινίου με το ένα χέρι και το πηνίο αναζήτησης με το άλλο χέρι, τραβήξτε για να επεκτείνετε τον άξονα σε όλο του το μήκος.

2. Κρατήστε τον ανιχνευτή μετάλλων με το χέρι τεντωμένο όταν βρίσκεστε σε όρθια θέση. Ρυθμίστε το μήκος του άξονα έτσι ώστε το πηνίο αναζήτησης να ακουμπά στο έδαφος κοντά στα πόδια σας. Περιστρέψτε το πηνίο για καλύτερη θέση αναζήτησης.

3. ΓΡΗΓΟΡΟΣ ΕΛΕΓΧΟΣ

Ενεργοποιήστε τον ανιχνευτή μετάλλων σας πατώντας παρατεταμένα το κουμπί "POWER".

Βάλτε ένα μεταλλικό νόμισμα στο έδαφος σε εξωτερικό χώρο.

Κρατήστε το πηνίο αναζήτησης του ανιχνευτή μετάλλων πάνω από το κέρμα και, στη συνέχεια, μετακινήστε το απαλά προς αυτό. Το σύμβολο του μετρητή θα αναβοσβήσει και ο ανιχνευτής θα αρχίσει να εκπέμπει ένα ήχο (μπιπ). Μετακινήστε το πηνίο αναζήτησης μακριά από το κέρμα, ο μετρητής που αναβοσβήνει και ο ήχος μπιπ θα σταματήσει για να δείξει ότι το μεταλλικό αντικείμενο δεν ανιχνεύεται πλέον. Μπορείτε να πατήσετε το κουμπί "RESET" για να επαναφέρετε τον ανιχνευτή μετάλλων σε κατάσταση αναμονής. Αφού ολοκληρώσετε αυτόν τον γρήγορο έλεγχο, μπορείτε να ξεκινήσετε την αναζήτηση για μεταλλικά αντικείμενα.

4. Παρατηρήσεις: Δοκιμάστε τον ανιχνευτή σας μόνο σε εξωτερικούς χώρους. Μεγάλα μεταλλικά αντικείμενα μέσα στο σπίτι μπορεί να επηρεάσουν τη λειτουργία του, αφού τα δάπεδα και οι τοίχοι των περισσότερων σπιτιών περιέχουν μέταλλο. Ηλεκτρικές συσκευές μέσα στο σπίτι, όπως οι φούρνοι μικροκυμάτων, ηλεκτρικές κουζίνες, τηλεοράσεις και ορισμένα φωτιστικά εκπέμπουν ηλεκτρομαγνητική ενέργεια που μπορεί να επηρεάσει τη λειτουργία του ανιχνευτή. Αν θέλετε να χρησιμοποιήσετε τον ανιχνευτή σε εσωτερικό χώρο, κρατήστε το πηνίο αναζήτησης στο δάπεδο και κουνήστε ένα κέρμα ή ένα μεταλλικό αντικείμενο γύρω απ' αυτό.