

ΛΟΥΚΕΤΟ ΟΡΑΤΟΥ ΜΗΧΑΝΙΣΜΟΥ

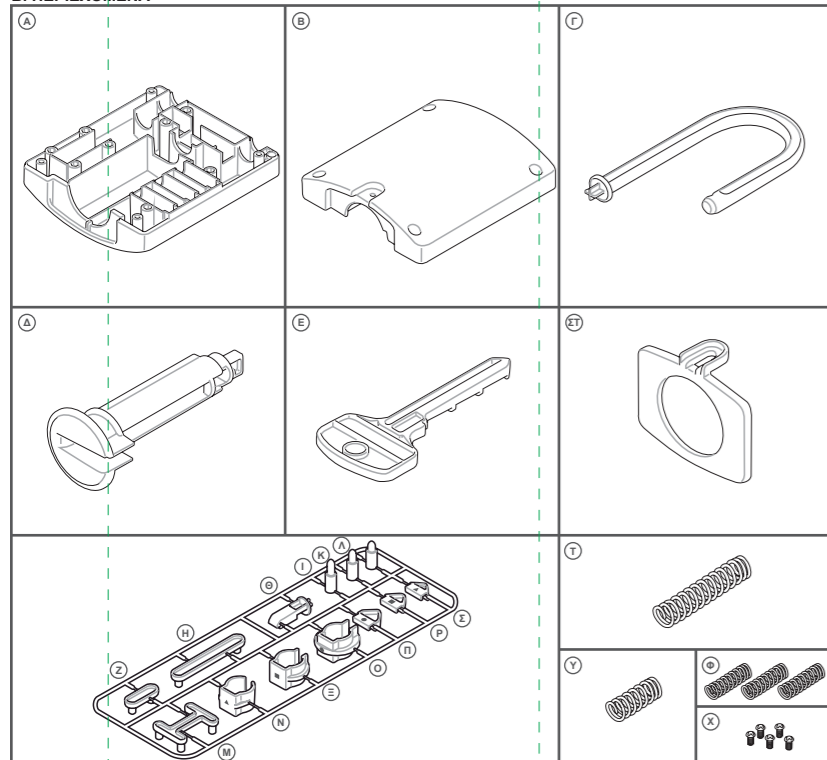


ΠΡΟΣΟΧΗ:
ΚΙΝΔΥΝΟΣ ΠΝΙΓΜΟΥ – Μικρά Κομμάτια.
Δεν είναι κατάλληλο για παιδιά κάτω των 3 ετών.
ΠΡΟΣ ΤΟΥΣ ΓΟΝΕΙΣ: ΔΙΑΒΑΣΤΕ ΟΛΕΣ ΤΙΣ ΟΔΗΓΙΕΣ ΠΡΙΝ ΚΑΘΟΔΗΓΗΣΤΕ ΤΑ ΠΑΙΔΙΑ ΣΑΣ.

A. ΜΗΝΥΜΑΤΑ ΑΣΦΑΛΕΙΑΣ

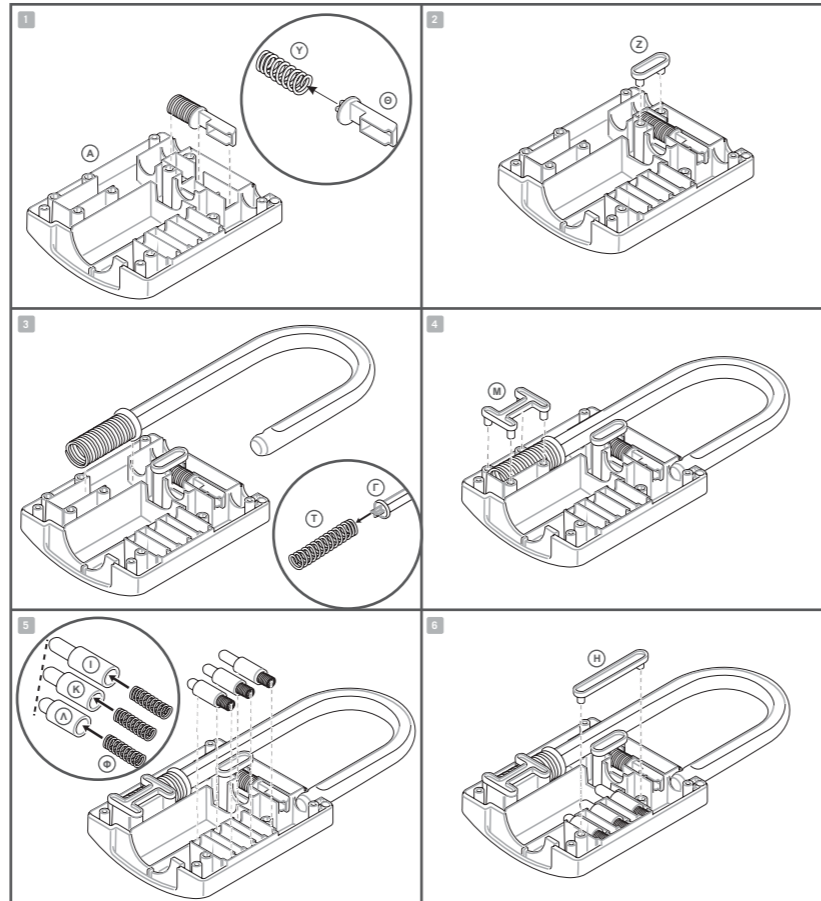
1. Παρακαλώ, διαβάστε όλες τις οδηγίες και κρατήστε τις, καθώς περιέχουν σημαντικές πληροφορίες.
2. Απαιτείται συνεχής καθοδήγηση και επίβλεψη ενήλικα.
3. Αυτή η συσκευή προορίζεται για παιδιά ηλικίας άνω των 5 ετών.
4. Αυτή η συσκευή και το τελικό προϊόν της περιέχουν μικρά κομμάτια τα οποία ενδέχεται να προκαλέσουν πνιγμό αν δεν χρησιμοποιηθούν σωστά. Κρατήστε τα μακριά από παιδιά κάτω των 3 ετών.

B. ΠΕΡΙΕΧΟΜΕΝΑ

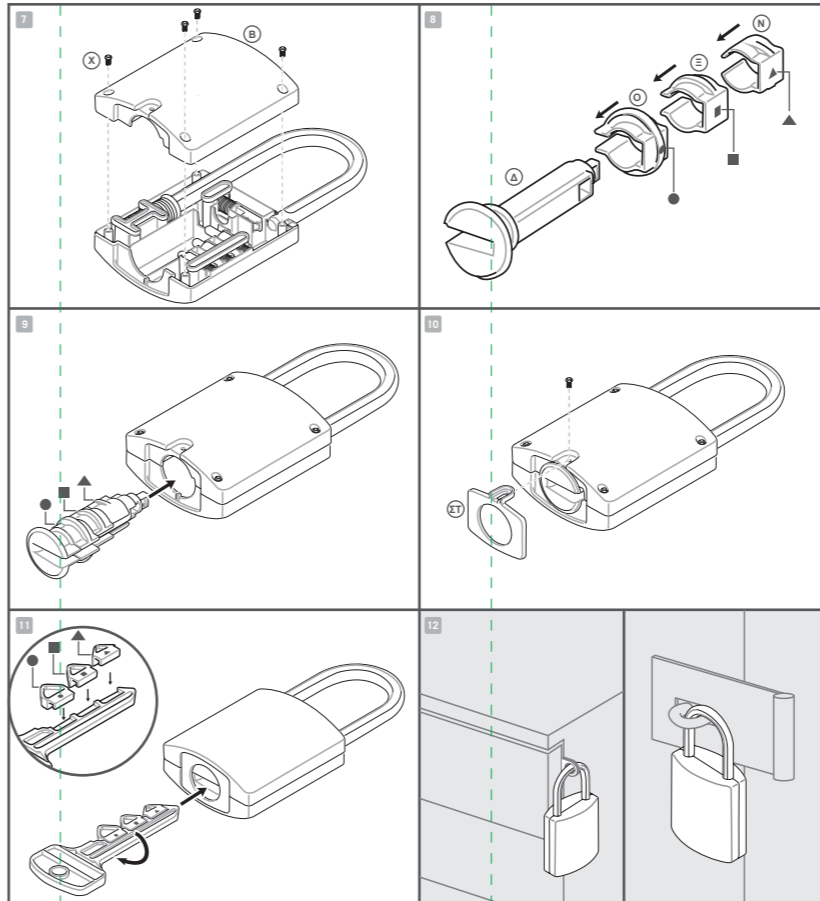


Μέρος A: Πίσω κάλυμμα, Μέρος B: Μπροστινό κάλυμμα, Μέρος Γ: Λαίμος, Μέρος Δ: Σώμα κλειδαριάς, Μέρος Ε: Σώμα κλειδιού, Μέρος ΣΤ: Κάτω κάλυμμα, Μέρος Ζ: Κοντό κάλυμμα, Μέρος Η: Μακρύ κάλυμμα, Μέρος Θ: Μπάρα ασφάλισης, Μέρος Ι: Μεγάλος πείρος, Μέρος Κ: Μεσαίος πείρος, Μέρος Λ: Μικρός πείρος, Μέρος Μ: Κάλυμμα σχήματος Η, Μέρος Ν: Δακτύλιος μικρού πείρου, Μέρος Ξ: Δακτύλιος μεσαίου πείρου, Μέρος Ο: Δακτύλιος μεγάλου πείρου, Μέρος Π: Μεγάλο δόντι κλειδιού, Μέρος Ρ: Μεσαίο δόντι κλειδιού, Μέρος Σ: Μικρό δόντι κλειδιού, Μέρος Τ: Μεγάλο ελατήριο, Μέρος Υ: Μεσαίο ελατήριο, Μέρος Φ: Μικρά ελατήρια, Μέρος Χ: Βίδες. Απαιτείται επίσης, αλλά δεν περιλαμβάνεται στη συσκευασία: ένα μικρό σταυροκατσάβιδο.

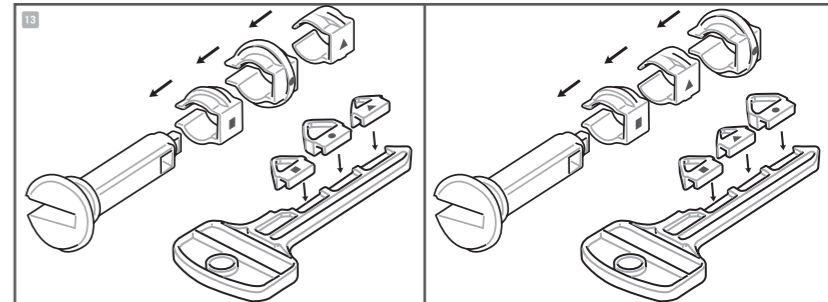
Γ. ΟΔΗΓΙΕΣ



1. Τοποθετήστε το μεσαίο ελατήριο (Υ) πάνω στην μπάρα ασφάλισης (Θ). Στη συνέχεια, τοποθετήστε στη θέση του το ελατήριο και ασφαλίστε το στο πίσω κάλυμμα (Α), όπως απεικονίζεται.
2. Τοποθετήστε το κοντό κάλυμμα (Ζ) για να ασφαλίσετε το ελατήριο και την μπάρα ασφάλισης στη θέση τους.
3. Τοποθετήστε το μεγάλο ελατήριο (Τ) στο μακρύ άκρο του λαίμου (Γ). Στη συνέχεια, τοποθετήστε το ελατήριο και τον λαίμο στο πίσω κάλυμμα.
4. Τοποθετήστε το κάλυμμα σχήματος Η (Μ) για να ασφαλίσετε το ελατήριο και τον λαίμο στη θέση τους.
5. Βάλτε τα τρία μικρά ελατήρια (Φ) στους τρεις πείρους (Ι, Κ και Λ). Βάλτε τα ελατήρια και τους πείρους στο μπροστινό κάλυμμα, όπως απεικονίζεται. Βεβαιωθείτε ότι τοποθετήσατε τον μεγάλο πείρο (Ι) στην υποδοχή που είναι πιο πάνω, τον μεσαίο πείρο (Κ) στην κεντρική υποδοχή και τον μικρό πείρο (Λ) στην κάτω υποδοχή.
6. Τοποθετήστε το μακρύ κάλυμμα (Η) για να ασφαλίσετε τα τρία ελατήρια και τους πείρους στη θέση τους.



7. Προσθέστε το μπροστινό κάλυμμα (Β) και ασφαλίστε το με τέσσερις βίδες (Χ).
8. Τοποθετήστε τους τρεις πείρους (Ο, Ξ και Ν) στο σώμα της κλειδαριάς (Δ). Προσθέστε πρώτα τον δακτύλιο του μεγάλου πείρου, μετά τον δακτύλιο του μεσαίου πείρου και τέλος τον δακτύλιο του μικρού πείρου. Υπάρχουν σχήματα ανάγλυφα στους δακτύλιους. Ακολουθήστε τη σειρά, δηλαδή (●■▲), και βεβαιωθείτε ότι θα εφαρμόσετε την ίδια σειρά όταν σφίγγετε το κλειδί στο βήμα 11. Μπορείτε να ξεκλειδώσετε την κλειδαριά μόνο όταν το κλειδί και η κλειδαριά είναι πανομοιότυπα.
9. Βάλτε το σώμα της κλειδαριάς στο συναρμολογημένο λουκέτο, όπως απεικονίζεται.
10. Πρόσθεστε το κάτω κάλυμμα (ΣΤ) στο συναρμολογημένο λουκέτο και στερεώστε το με μια βίδα.
11. Στερεώστε τα δόντια του κλειδιού (Π, Ρ και Σ) στο σώμα του κλειδιού (Ε). Βεβαιωθείτε ότι τοποθετήσατε τα δόντια με τη σειρά που φαίνεται στο διάγραμμα, δηλαδή (●■▲). Τα σχήματά που είναι ανάγλυφα στα δόντια του κλειδιού και στους δακτύλιους συσχετίζονται μεταξύ τους για να ξεκλειδώσουν το λουκέτο. Πιέστε την άκρη του λαίμου στην τρύπα του λουκέτου μέχρι να κουμπώσει στη θέση του. Τώρα το λουκέτο είναι κλειδωμένο. Για να ξεκλειδώσετε το λουκέτο, βάλτε τη κλειδί στην κλειδαριά και στρίψτε το. Ο λαίμος θα ελευθερωθεί. Μπορείτε να αλλάξετε τον συνδυασμό των δοντιών του κλειδιού και των δακτυλίων των πείρων, όπως αλλάζετε τον κωδικό πρόσβασης σε έναν υπολογιστή, δείτε το βήμα 13.
12. Μπορείτε να χρησιμοποιήσετε το λουκέτο για να κλειδώσετε τα πολύτιμα υπάρχοντά σας! Δείξτε στην οικογένεια και τους φίλους σας αυτό το μοναδικό λουκέτο.



13. Μπορείτε να αναδιατάξετε τη σειρά των δακτυλίων των πείρων και τα δόντια του κλειδιού για να δημιουργήσετε ένα λουκέτο που μόνο εσείς μπορείτε να ανοίξετε! Για να το κάνετε αυτό, ξεβιδώστε το κάτω κάλυμμα του λουκέτου και αφαιρέστε το σώμα της κλειδαριάς. Αφαιρέστε τους δακτύλιους των πείρων από το σώμα της κλειδαριάς και τα δόντια του κλειδιού ώστε να ταιριάζουν μεταξύ τους. Στους δακτύλιους και τα δόντια υπάρχουν σχήματα (●■▲) που σας βοηθούν να τα συνδυάσετε. Αν οι δακτύλιοι και τα δόντια δεν ταιριάζουν, το κλειδί δεν θα ξεκλειδώσει το λουκέτο. Ξεκινήστε με αυτούς τους δύο συνδυασμούς ως παραδείγματα.

Δ. ΕΠΙΛΥΣΗ ΠΡΟΒΛΗΜΑΤΩΝ

Αν το κλειδί δεν μπορεί να ανοίξει την κλειδαριά:

- Βεβαιωθείτε ότι τοποθετείτε όλο το κλειδί μέσα στην κλειδαριά πριν στρίψετε το κλειδί.
- Ελέγξτε ότι η σειρά των δακτυλίων των πείρων ταιριάζει με τη σειρά των δοντιών στο κλειδί.
- Αφαιρέστε το κάτω και το επάνω κάλυμμα και βεβαιωθείτε ότι όλα τα ελατήρια είναι στη θέση τους και ότι όλα τα μέρη κινούνται ελεύθερα.

Ε. ΠΩΣ ΛΕΙΤΟΥΡΓΕΙ

Όταν κλείνετε το λουκέτο, η μπάρα ασφάλισης πιάνει στην υποδοχή της κοντής άκρης του λαίμου, κλειδώνοντας τον λαίμο στη θέση του. Χωρίς το κλειδί στην κλειδαριά, οι τρεις πείροι συνδέονται με τους τρεις δακτύλιους των πείρων, εμπόδιζοντας το σώμα της κλειδαριάς να περιστραφεί. Όταν τοποθετείτε το κλειδί, τα δόντια του κλειδιού ωθούν τους πείρους προς τα έξω, έτσι ώστε τα άκρα τους να ευθυγραμμιστούν με τα εξωτερικά άκρα του σώματος της κλειδαριάς. Αυτό απελευθερώνει το σώμα της κλειδαριάς, ώστε να μπορείτε να το γυρίσετε με το κλειδί. Η περιστροφή της κλειδαριάς τραβάει πίσω την μπάρα ασφάλισης, απελευθερώνοντας τον λαίμο σε σχήμα U, ο οποίος στη συνέχεια ωθείται προς τα πάνω από τα ελατήριά του.

ΣΤ. ΨΥΧΑΓΩΓΙΚΑ ΣΤΟΙΧΕΙΑ

- Έχει αποδειχθεί ιστορικά ότι τα λουκέτα χρησιμοποιούνταν δύο χιλιάδες χρόνια πριν στην αρχαία Ρώμη και λίγο αργότερα στην Κίνα.
- Στην Αρχαία Ρώμη, τα κλειδιά ήταν πολύ περίτεχνα, με σκαλισματά λιονταριών, αλόγων ή άλλων ζώων που διακοσμούσαν τις λαβές τους.
- Στην Αρχαία Αίγυπτο τα κλειδιά ήταν ένδειξη πλούτου, καθώς μόνο οι πλούσιοι μπορούσαν να αγοράσουν πράγματα που έπρεπε να παραμένουν κλειδωμένα!
- Ο μάγος Χάρι Χουντίνι ήταν κλειδαράς (έφταχνε δηλαδή κλειδαριές και κλειδιά) πριν γίνει διάσημος για τις αποδράσεις του.
- Το εικονίδιο του λουκέτου χρησιμοποιείται για να δείχνει αν κάποιες λειτουργίες σε υπολογιστές είναι κλειδωμένες ή ξεκλειδωτές, αν ο χρήστης δηλαδή έχει πρόσβαση σε αυτές ή όχι.
- Στις ταινίες βλέπουμε συχνά ανθρώπους να ανοίγουν λουκέτα με ταμπιδακία μαλλιών, αλλά αυτό είναι σχεδόν αδύνατο να γίνει!
- Τα ηλεκτρονικά λουκέτα έχουν ηλεκτρονικά κυκλώματα μέσα που απελευθερώνουν τον δεσμό, όταν ένα αντίστοιχο ηλεκτρονικό κλειδί εισάγεται στην κλειδαριά.
- Οι βιομετρικές κλειδαριές ξεκλειδώνουν με δακτυλικά αποτυπώματα ή με την ίριδα του ματιού.

ΕΡΩΤΗΣΕΙΣ ΚΑΙ ΣΧΟΛΙΑ

Σας εκτιμούμε ως πελάτη και η ικανοποίησή σας με αυτό το προϊόν είναι σημαντική για εμάς. Σε περίπτωση που έχετε οποιαδήποτε σχόλια ή ερωτήσεις ή διαπιστώσετε ότι κάποια από τα κομμάτια της συσκευασίας λείπουν ή είναι ελαττωματικά, παρακαλούμε μη διστάσετε να επικοινωνήσετε με τον διανομέα στη χώρα σας, ή διεύθυνση του οποίου αναγράφεται στη συσκευασία. Είστε επίσης ευπρόσδεκτοι να επικοινωνήσετε με την ομάδα διαφημιστικής υποστήριξης του προϊόντος στην ηλεκτρονική διεύθυνση: infodesk@4M-IND.com, στο φαξ: (852)25911566, Τηλ: (852)28936241, στην ιστοσελίδα: WWW.4M-IND.COM

©2021 4M INDUSTRIAL DEVELOPMENT LIMITED. ΟΛΑ ΤΑ ΔΙΚΑΙΩΜΑΤΑ ΕΙΝΑΙ ΚΑΤΟΧΥΡΩΜΕΝΑ.