

Η. ΠΩΣ ΝΑ ΑΝΑΜΙΞΕΤΕ ΤΑ ΧΡΩΜΑΤΑ

Με τα τρία χρωματιστά μείγματα κόκκων που σας παρέχονται, μπορείτε να φτιάξετε κρυστάλλινους διαφορετικών χρωμάτων αναμιγνύοντας τα. Οι πίνακες που ακολουθούν καταγράφουν τον αριθμό των κουταλιών που χρειάζονται από τα διαφορετικά μείγματα κόκκων για κάθε αποτέλεσμα.

Κρυστάλλινο μέγαλο μεγέθους	Μωβ	Ροζ	Ανοιχτό Μπλε
Κόκκινοι κόκκοι	2 κουτάλια	2 κουτάλια	-
Μπλε κόκκοι	2 κουτάλια	-	2 κουτάλια
Άσπροι κόκκοι	-	2 κουτάλια	2 κουτάλια

Κρυστάλλινο μεσαίου μεγέθους	Μωβ	Ροζ	Ανοιχτό Μπλε
Κόκκινοι κόκκοι	1 κουτάλι	1 κουτάλι	-
Μπλε κόκκοι	1 κουτάλι	-	1 κουτάλι
Άσπροι κόκκοι	-	1 κουτάλι	1 κουτάλι

Κρυστάλλινο μικρού μεγέθους	Μωβ	Ροζ	Ανοιχτό Μπλε
Κόκκινοι κόκκοι	0,5 κουτάλι	0,5 κουτάλι	-
Μπλε κόκκοι	0,5 κουτάλι	-	0,5 κουτάλι
Άσπροι κόκκοι	-	0,5 κουτάλι	0,5 κουτάλι

Θ. ΠΩΣ ΛΕΙΤΟΥΡΓΕΙ;

Όταν προσθέτετε τη χημική ένωση για τους κρυστάλλινους στο ζεστό νερό, αυτή διασπάται σε μικροσκοπικά σωματίδια. Αυτά τα σωματίδια είναι πάρα πολύ μικρά για να τα δείτε. Το υγρό τότε λέγεται διάλυμα της σκόνης. Πιο συγκεκριμένα, λέγεται κορεσμένο διάλυμα, γιατί αν προσθέσετε περισσότερη σκόνη, δε θα μπορούσει να διαλυθεί. Σταδιακά, το νερό κρυσώνει, και κάποιο μέρος του νερού εξατμίζεται. Τώρα, το νερό δε μπορεί να διατηρήσει όλα τα σωματίδια διαλυμένα, και κάποια αρχίζουν να ενώνονται και πάλι. Περισσότερα σωματίδια προσκολλώνονται επάνω τους, και με την πάροδο του χρόνου, ολόκληρες ομάδες σωματιδίων ενώνονται. Τα σωματίδια ενώνονται με έναν οργανωμένο τρόπο, σχηματίζοντας τους κρυστάλλινους που βλέπετε, με ίσιες αιχμές και επίπεδες επιφάνειες.

Ι. ΤΙ ΕΙΝΑΙ Η ΑΝΑΡΡΙΧΗΣΗ ΚΡΥΣΤΑΛΛΩΝ;

Η αναρρίχηση κρυστάλλινων αναφέρεται στο φαινόμενο κατά το οποίο μικρές κρυσταλλικές νιφάδες αναπτύσσονται γύρω από το εσωτερικό τοίχωμα του διαφανούς καλύμματος κατά τη διάρκεια της καλλιέργειας των κρυστάλλινων. Οι κρυσταλλικές νιφάδες σχηματίζονται επειδή υπάρχει μετακίνηση υγρού προς τα πάνω μέσα από τα μικροσκοπικά κενά που υπάρχουν ανάμεσα στους κρυστάλλινους καθώς επίσης και ανάμεσα στους κρυστάλλινους και το διαφανές κάλυμμα (αυτή η κίνηση ονομάζεται τριχοειδής δράση), και στη συνέχεια καθώς το νερό εξατμίζεται, επιτρέπει στις κρυσταλλικές νιφάδες να αναπτυχθούν. Αν συμβεί αυτό, προστρέξετε στις αναλυτικές οδηγίες στο ΠΑΡΑΡΤΗΜΑ Ε – Βήμα 5.

Κ. ΔΙΑΣΚΕΔΑΣΤΙΚΕΣ ΠΛΗΡΟΦΟΡΙΕΣ

- Ο κρυστάλλινος είναι ένα στερεό αντικείμενο το οποίο δημιουργείται από σωματίδια (μερικές φορές άτομα, μερικές ιόντα, και μερικές φορές ομάδες ατόμων που ονομάζονται μόρια) τα οποία είναι οργανωμένα σύμφωνα με ένα ξεκάθαρο μοτίβο. Αυτό το μοτίβο από σωματίδια επαναλαμβάνεται ξανά και ξανά σε όλη τη μάζα του κρυστάλλινου.
- Οι κρυσταλλίνοι αναπτύσσονται σε επτά βασικά σχήματα, που ονομάζονται συστήματα κρυστάλλινων. Κάθε σύστημα αποτελείται από ένα διαφορετικό μοτίβο από σωματίδια. Τα κρυσταλλικά συστήματα είναι τα εξής: κυβικό, τετράγωνο, εξαγωνο, μονοκλινές, τρικλινές, ορθορομβικό και ρομποεδρικό.
- Πολλές πέτρες σχηματίζονται από κρυστάλλινους διαφορετικών ορυκτών. Στα συνήθη ορυκτά περιλαμβάνονται ο χαλιζίας, ο άσπις, η κερσοσίβη και ο μαρμαρυγίας.
- Οι πολύτιμες πέτρες που λάμπουν πάνω στα δαχτυλίδια και τα κορδέ, όπως είναι τα διαμάντια, τα σμαράγδια και τα ρουμίνια, είναι κρυσταλλίνοι.
- Το μεγαλύτερο διαμάντι που βρέθηκε ποτέ ήταν το Διαμάντι του Κούβιναν, το οποίο ανακαλύφθηκε στη Νότιο Αφρική το 1905. Ζύγισε 621γρ.
- Εκπληκτικοί και όμορφοι γιγαντιαίοι κρυσταλλίνοι αναπτύσσονται σε κενά μέσα στους βράχους. Μερικές φορές ανακαλύπτονται από ανθρώπους που εξερευνούν σπηλιές.
- Το Φωσφορικό Αμμώνιο (η σκόνη που χρησιμοποιείται σε αυτή τη συσκευασία) είναι ένα από τα συστατικά που υπάρχουν σε κάποια λιπάσματα που χρησιμοποιούνται στα αγροκτίσματα. Επίσης χρησιμοποιείται σε κάποιους πυροβόλους.
- Το αλάτι που βάζετε στο φαγητό σας φτιάχνεται από μικροσκοπικούς κρυστάλλινους από ένα ορυκτό που ονομάζεται Χλωριούχο Νάτριο.

ΕΡΩΤΗΣΕΙΣ ΚΑΙ ΣΧΟΛΙΑ

Σας εκτιμούμε ως πελάτη και η ικανοποίησή σας με αυτό το προϊόν είναι σημαντική για εμάς. Σε περίπτωση που έχετε οποιαδήποτε σχόλια ή ερωτήσεις, ή αν διαπιστώσετε πως κάποια κομμάτια αυτής της συσκευασίας λείπουν ή είναι ελαττωματικά, παρακαλώ μη διατάξετε να επικοινωνήσετε με τον διανομέα μας στη χώρα σας, του οποίου τα στοιχεία αναγράφονται στη συσκευασία. Μπορείτε επίσης να επικοινωνήσετε με την ομάδα διαφημιστικής υποστήριξης του προϊόντος στο Email: info@desk@4m-ind.com, Fax: (852) 28936241, Web site: www.4m-ind.com.

ΚΑΤΑΣΚΕΥΗ ΚΑΛΛΙΕΡΓΕΙΑ ΚΡΥΣΤΑΛΛΩΝ

Παρακαλώ διαβάστε τις οδηγίες που ακολουθούν, τα μπουμπούκια ασφαλείας, και τις οδηγίες πρώτων βοηθειών που παρέχονται σε περίπτωση ατυχήματος. Κρατήστε τις για μελλοντική αναφορά. Σε περίπτωση που καταπιείτε κατά λάθος επικίνδυνες ουσίες, παρακαλώ καλέστε το κέντρο δηλητηριάσεων (κεντρικό γραφείο για οδηγίες πρώτων βοηθειών), ή το νοσοκομείο. Τηλέφωνο Κέντρου Δηλητηριάσεων: 210 7793777

A. ΣΥΜΒΟΥΛΕΣ ΑΣΦΑΛΕΙΑΣ ΓΙΑ ΤΟΥΣ ΓΟΝΕΙΣ

1. Οι γονείς θα πρέπει να είναι σίγουροι ότι το παρόν προϊόν είναι ασφαλές και κατάλληλο για τις ικανότητες του παιδιού προτού το χρησιμοποιήσουν.
2. Επειδή οι ικανότητες του εκάστοτε παιδιού ποικίλουν, ακόμη και μέσα στην ίδια ηλικιακή ομάδα, οι γονείς θα πρέπει να μπορούν να ξεχωρίσουν ποιες δραστηριότητες είναι κατάλληλες για κάθε παιδί.
3. Ο γονιός θα πρέπει να εξηγήσει τα θέματα ασφαλείας και τα σημεία προσοχής στο παιδί προτού ξεκινήσουν.

B. ΜΗΝΥΜΑΤΑ ΑΣΦΑΛΕΙΑΣ

- Διαβάστε τις οδηγίες πριν τη χρήση. Ακολουθήστε τις, και κρατήστε τις σε ένα ασφαλές μέρος για αναφορά.
- Αυτό το σετ προορίζεται μόνο για παιδιά άνω των 10 ετών.
- Απαιτείται συνεχής επίβλεψη και βοήθεια από ενήλικα.
- Η λανθασμένη χρήση των χημικών μπορεί να προκαλέσει τραυματισμό και να βλάψει την υγεία του ατόμου. Να ακολουθείτε τα βήματα της διαδικασίας ακριβώς όπως περιγράφονται.
- Μην επιτρέψετε σε χημικά να έρθουν σε επαφή με τα μάτια, το στόμα ή οποιοδήποτε άλλο μέρος του σώματός σας. Αν έρθουν σε επαφή με το δέρμα, ξεπλύνετε με άφθονο νερό (δείτε τις οδηγίες πρώτων βοηθειών που ακολουθούν).
- Κρατήστε το βραστό νερό, τα διαλύματα και τους κρυστάλλινους μακριά από τα μικρά παιδιά. Σε περίπτωση εγκαύματος, δροσίστε την ερεθισμένη περιοχή με πολύ νερό για 5 λεπτά. Σε περίπτωση αμφιβολίας, ζητήστε άμεσα ιατρική συμβουλή.
- Κρατήστε τα μικρά παιδιά και τα ζώα μακριά από την περιοχή όπου πραγματοποιείτε το πείραμα.
- Μην εισπνέετε τους κόκκους της χρωματιστής σκόνης.
- Μην καταναλώνετε φαγητό, ποτό και μην κανίζετε στο χώρο που πραγματοποιείτε το πείραμα.
- Μην χρησιμοποιείτε εργαλεία που δεν περιλαμβάνονται στη συσκευασία, εκτός αν σας ζητηθεί από τις οδηγίες.
- Κρατήστε την περιοχή όπου εκτελείτε το πείραμα καθαρή από εμποδία, καλά φωτισμένη και αεριζόμενη. Εργαστείτε δίπλα σε έναν νεροχύτη ή άλλη πηγή νερού.
- Φορέστε κατάλληλα ρούχα, γάντια και προστατευτικά ματιών/πρόσωπου όταν χειρίζεστε τους χρωματιστούς κόκκους, και όταν απομακρύνετε τους κρυστάλλινους από το δοχείο.
- Καθαρίστε όλην τον εξοπλισμό μετά τη χρήση.
- Πλύντε τα χέρια σας και τη γύρω περιοχή μετά το πείραμα και αφού αγγίξετε χημικά ή κρυστάλλινους.
- Σηγουρευτείτε ότι όλα τα δοχεία έχουν κλείσει καλά και έχουν αποθηκευτεί σωστά μετά τη χρήση.
- Μην χρησιμοποιήσετε τα δοχεία που έχουν χρησιμοποιηθεί στο πείραμα για να αποθηκεύσετε φαγητό.
- Τοποθετήστε αυτό το σετ σε μία ασφαλή θέση, μη προσβάσιμη σε μικρά παιδιά, όταν δεν το χρησιμοποιείτε.
- Τοποθετήστε τους οθολοκρηωμένους κρυστάλλινους σε ένα πιάτο ή σε κάποιο μη-παρόδες υλικό, καθώς το χρώμα στους κρυστάλλινους θα παραμείνει διαλυτό και μπορεί να λερώσει τις επιφάνειες.
- Πετάξτε τα υλικά σύμφωνα με τους κανονισμούς ασφαλείας, υγείας και προστασίας του περιβάλλοντος που υπάρχουν στη χώρα σας.

ΠΡΟΣΟΧΗ: ΚΙΝΔΥΝΟΣ ΠΝΙΓΜΟΥ. ΠΕΡΙΕΧΟΝΤΑΙ ΜΙΚΡΑ ΚΟΜΜΑΤΙΑ, ΑΚΑΤΑΛΛΗΛΑ ΓΙΑ ΠΑΙΔΙΑ ΚΑΤΩ ΤΩΝ 3 ΕΤΩΝ. ΠΡΟΣΟΧΗ: ΠΕΡΙΕΧΕΙ ΧΗΜΙΚΑ ΠΟΥ ΜΠΟΡΕΙ ΝΑ ΕΙΝΑΙ ΒΛΑΒΕΡΑ ΑΝ ΔΕΝ ΧΡΗΣΙΜΟΠΟΙΗΘΟΥΝ ΣΩΣΤΑ. ΔΙΑΒΑΣΤΕ ΤΑ ΜΗΝΥΜΑΤΑ ΣΕ ΚΑΘΕ ΔΟΧΕΙΟ ΠΡΟΣΕΚΤΙΚΑ. ΝΑ ΜΗΝ ΧΡΗΣΙΜΟΠΟΙΗΘΟΥΝ ΑΠΟ ΠΑΙΔΙΑ ΠΑΡΑ ΜΟΝΟ ΥΠΟ ΤΗΝ ΕΠΙΒΛΕΨΗ ΕΝΗΛΙΚΑ. ΠΡΟΣΟΧΗ: ΠΕΡΙΕΧΕΙ ΟΡΙΣΜΕΝΑ ΧΗΜΙΚΑ ΤΑ ΟΠΟΙΑ ΕΧΟΥΝ ΚΑΤΑΧΩΡΗΘΕΙ ΩΣ ΕΠΙΚΙΝΔΥΝΑ ΓΙΑ ΤΗΝ ΑΣΦΑΛΕΙΑ. ΔΙΑΒΑΣΤΕ ΤΙΣ ΟΔΗΓΙΕΣ ΠΡΙΝ ΤΗ ΧΡΗΣΗ, ΑΚΟΛΟΥΘΗΣΤΕ ΤΙΣ ΚΑΙ ΚΡΑΤΗΣΤΕ ΤΙΣ ΓΙΑ ΑΝΑΦΟΡΑ. ΜΗΝ ΕΠΙΤΡΕΨΕΤΕ ΣΤΑ ΧΗΜΙΚΑ ΝΑ ΕΡΘΟΥΝ ΣΕ ΕΠΑΦΗ ΜΕ ΚΑΠΟΙΟ ΜΕΡΟΣ ΤΟΥ ΣΩΜΑΤΟΣ ΣΑΣ, ΕΙΔΙΚΑ ΜΕ ΤΟ ΣΤΟΜΑ ΚΑΙ ΤΑ ΜΑΤΙΑ. ΚΡΑΤΗΣΤΕ ΤΑ ΜΙΚΡΑ ΠΑΙΔΙΑ ΚΑΙ ΤΑ ΖΩΑ ΜΑΚΡΙΑ ΑΠΟ ΤΑ ΠΕΙΡΑΜΑΤΑ. ΑΠΟΘΗΚΕΥΣΤΕ ΤΑ ΧΗΜΙΚΑ ΜΑΚΡΙΑ ΑΠΟ ΜΙΚΡΑ ΠΑΙΔΙΑ.

Γ. ΠΡΩΤΕΣ ΒΟΗΘΕΙΕΣ

Αν κάποιο από τα χημικά ή το διάλυμα έρθει σε επαφή με το δέρμα, πλύνετε αμέσως με σαπούνι και νερό. Αν το χημικό ή το διάλυμα έρθει σε επαφή με τα μάτια, ξεπλύνετε αμέσως με μεγάλη ποσότητα νερού για τουλάχιστον 15 λεπτά. Αν υπάρξει ερεθισμός, ζητήστε ιατρική φροντίδα. Αν εισπνεύσετε το χημικό, αναπνεύστε καθαρό αέρα. Αν παρουσιάσετε κάποιο σύμπτωμα, αναζητήστε ιατρική φροντίδα. Αν υπάρξει κατάποση κάποιου χημικού ή κρυστάλλινου ή διαλύματος, ξεπλύνετε αμέσως το στόμα με νερό, πιείτε μεγάλη ποσότητα γάλακτος ή νερού, και ζητήστε ιατρική φροντίδα ή καλέστε το κέντρο δηλητηριάσεων.

Δ. ΠΕΡΙΕΧΟΜΕΝΑ

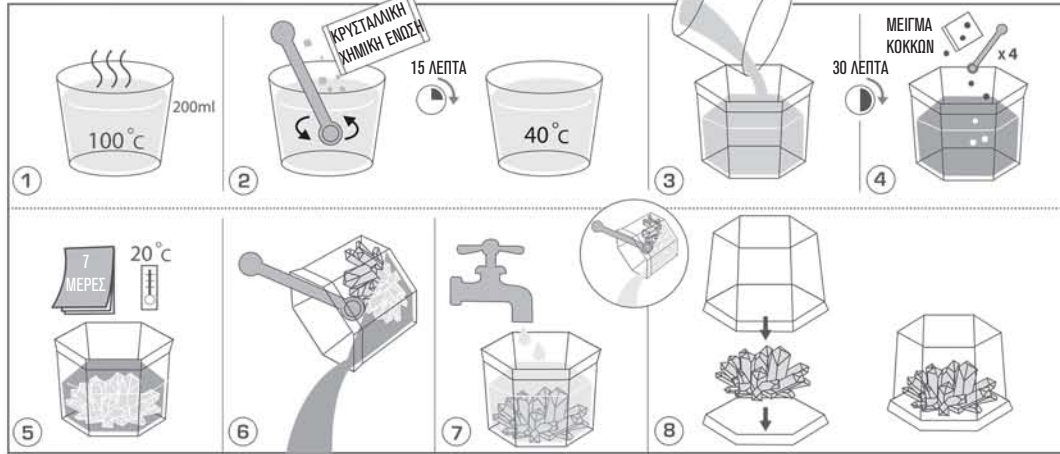
3 x μεγάλες σακούλες που περιέχουν χημική ένωση κρυστάλλινων* (μία βασική χημική ένωση που λέγεται Φωσφορικό Αμμώνιο), 3 x μικρές σακούλες που περιέχουν μείγμα κόκκων*, 1 x μεγάλη βάση εκθέματος με διαφανές κάλυμμα σε σχήμα εξαγώνου, 2 x μεσαίες βάσεις εκθεμάτων με διαφανή κάλυμμα σε σχήμα εξαγώνου, 4 x μικρές βάσεις εκθεμάτων με διαφανή κάλυμμα σε σχήμα εξαγώνου, 1 x μπολ ανάμιξης, 1 x κουτάλι ανάμιξης, 1 x μεγάλη κυκλική μακέτα, 2 x μεσαίες κυκλικές μακέτες, 4 x μικρές κυκλικές μακέτες και λεπτομερείς οδηγίες. Επίσης θα χρειαστείτε, αλλά δεν περιλαμβάνονται στη συσκευασία: ένα βάζο με καυτό νερό, έναν δοσομετρητή, μία ποδιά, προστατευτικά γυαλιά, και πλαστικά γάντια.

***Σημαντικές Σημειώσεις:** 1. Το κάθε χρωματιστό μείγμα κόκκων περιέχει τη χημική που ακολουθούν: Άσπροι κόκκοι: Aluminium Potassium Sulfate. Μπλε κόκκοι: Aluminium Potassium Sulfate, Sodium Chloride & Brilliant Blue FCF. Κόκκινοι κόκκοι: Aluminium Potassium Sulfate & Amaranth. Παρακαλώ έχετε υπ' όψιν σας ότι οι μπλε και κόκκινοι κόκκοι έχουν χρωματιστεί έντονα. Αυτό βοηθάει να δημιουργηθούν όμορφοι κρυσταλλίνοι, θα πρέπει όμως να προσέχετε να μη χύσετε καθόλου χρωματιστό διάλυμα ή μείγμα κόκκων! Αν και οι flekδες στο δέρμα σας θα είναι προσωρινό, μπορεί να αφήσουν μόνιμους flekδες στα ρούχα ή άλλες επιφάνειες. Γι' αυτό, παρακαλώ φορέστε ποδιά και πλαστικά γάντια όταν χειρίζεστε τους χρωματιστούς κόκκους. Καλύψτε την επιφάνεια εργασίας σας με μια παλιά εφημερίδα, και καθαρίστε τη μετά το πείραμα. Αδειάστε το χρωματιστό μείγμα προσεκτικά όταν τελειώσετε, για να αποφύγετε να flekιάσετε τον νιπτήρα.

2. Η χημική ένωση για τον λευκό κρυστάλλιο (Φωσφορικό Αμμώνιο) είναι υδροσκοπική: έχει την ιδιότητα να «αιχμαλωτίζει» την υγρασία που υπάρχει στον αέρα, και αυτό το φαινόμενο δημιουργεί συνδεδεμένες ανάμεσα στους κρυστάλλινους. Το υλικό μπορεί να γίνει σκληρό (συσσωμάτωση), αλλά μπορεί πολύ εύκολα να διαχωριστεί εκ των υστέρων, σχεδόν όπως η ζάχαρη.

Ε. ΦΤΙΑΧΝΟΝΤΑΣ ΚΡΥΣΤΑΛΛΟΥΣ ΜΕΓΑΛΟΥ ΜΕΓΕΘΟΥΣ

Απαιτείται συνεχής επίβλεψη από ενήλικα. Καθώς το διάλυμα και ο κρύσταλλος μπορεί να λεικιάσουν, καλύψτε εκ των προτέρων την επιφάνεια εργασίας σας με μια παλιά εφημερίδα. Να προσέχετε πολύ με το ζεστό νερό και τα διαλύματα. Να είστε προσεκτικοί όταν χερνίζετε τους κρυστάλλους σας, καθώς οι άκρες τους είναι πολύ κοφτερές και σπάνε εύκολα!



1. Χρειάζεστε 200ml (6,7 fl.oz.) ζεστό νερό για να καλλιιεργήσετε τους κρυστάλλους σας. Χρησιμοποίησε βραστό νερό (στους 100°C [212°F]) αν είναι δυνατό, καθώς αυτό κάνει τους κρυστάλλους να μεγαλώνουν καλύτερα. Χρησιμοποίησε έναν δοσομετρητή για να υπολιήσετε τα 200ml (6,7 fl.oz.) ζεστού ή βραστού νερού, και χύστε το στο μπολ ανάμιξης. (Μη χρησιμοποιήσετε το διαφανές κάλυμμα σε σχήμα εξαγώνου για αυτό το σκοπό, καθώς το ζεστό νερό θα καταστρέψει το λεπτό πλυστικό.)

2. Τώρα προσθέστε το περιεχόμενο από **ΜΙΑ** μεγάλη σακούλα (τη χημική ένωση για το λευκό κρύσταλλο) στο νερό. Ανακατέψτε έως ότου όλη η σκόνη έχει διαλυθεί για να φτιάξετε το διάλυμα. Αφήστε το διάλυμα να κρυώσει για 15 λεπτά μέσα στο μπολ ανάμιξης μέχρι να γίνει ζεστό (όχι πολύ κρύο ή καυτό, ιδανικά γύρω στους 40°C [104°F]).

3. Χύστε το διάλυμα μέσα στο μεγάλο διαφανές κάλυμμα σε σχήμα εξαγώνου, το οποίο θα χρησιμοποιηθεί επίσης για την καλλιέργεια των κρυστάλλων. Αφήστε το εκεί μέσα για άλλα 30 λεπτά μέχρι να σταθεροποιηθεί.

4. Τώρα πάρτε μία μικρή σακούλα που περιέχει το μείγμα των κόκκων. Διαλέξτε το χρώμα κόκκων που θέλετε ή δείτε στο παράρτημα Η τον οδηγό μίξης των μειγμάτων με τους κόκκους για τη δημιουργία διαφορετικών χρωμάτων. Χρησιμοποιώντας το κουτάλι ανάμιξης (σιγουρευτείτε ότι είναι καθαρό και στεγνό προτού το χρησιμοποιήσετε), σκονίστε απαλά όλο το μείγμα των κόκκων πάνω στην επιφάνεια του ζεστού διαλύματος. Τα σωματίδια θα πρέπει να βυθιστούν και να σκονιστούν ομοιόμορφα στον πάτο του μεγάλου διαφανούς καλύμματος. **ΜΗΝ ΑΝΑΜΙΞΕΤΕ ΤΟ ΔΙΑΛΥΜΑ.** Επίσης προσπαθήστε να μην «ενοχλήσετε» καθόλου τη βασική χημική ένωση που μπορεί να έχει «καθίσει» στη βάση του μεγάλου διαφανούς καλύμματος. Σημείωση: χειριστείτε το μείγμα των κόκκων με προσοχή, καθώς το χρώμα μπορεί να δημιουργήσει λεκέδες.

5. Οι κρυστάλλοι χρειάζονται θερμοκρασία μεγαλύτερη των 20°C (68°F) για να αναπτυχθούν σωστά. Τοποθετήστε προσεκτικά το μεγάλο διαφανές κάλυμμα σε ένα ζεστό δωμάτιο, ή πάνω στο ψυγείο σας, όπου θα είναι ζεστό. Τοποθετήστε ένα κομμάτι χαρτί κουζίνας κάτω από το διαφανές κάλυμμα σαν χαλάκι. **ΜΗΝ ΤΟΠΟΘΕΤΗΣΕΤΕ ΤΗ ΒΑΣΗ ΠΑΝΩ ΣΤΟ ΜΕΓΑΛΟ ΔΙΑΦΑΝΕΣ ΚΑΛΥΜΜΑ.** Διαλέξτε ένα μέρος όπου το διαφανές κάλυμμα θα παραμείνει ανεμόχλιτο για τουλάχιστον 15 ώρες, για να επιτρέψετε στους κρυστάλλους να αρχίσουν να μεγαλώνουν. Παρατηρήστε τους κάθε λίγες ώρες. Υπό κανονικές συνθήκες, οι κρυστάλλοι σας θα αρχίσουν να μεγαλώνουν μέσα στην πρώτη μέρα και θα φτάσουν σε πλάτος περίπου 50χιλ. και σε ύψος περίπου 40χιλ. μέσα σε 4 με 7 μέρες. Το μέγεθος θα ποικίλλει ανάλογα με το περιβάλλον στο οποίο μεγαλώνουν οι κρυστάλλοι. Αν το περιβάλλον περισσότερο χρόνο για να μεγαλώσουν. Σε ορισμένες περιπτώσεις θα μπορούσαν να χρειαστούν βδομάδες.

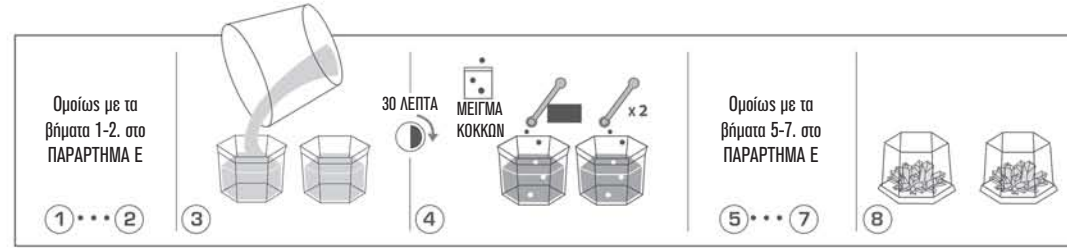
ΠΑΡΑΚΑΛΩ ΝΑ ΕΙΣΤΕ ΥΠΟΜΟΝΕΤΙΚΟΙ. Θα αξίζει η αναμονή! Σημείωση: Την 2^η -3^η μέρα της διαδικασίας, μπορεί μερικές μικρές κρυσταλλικές νιφάδες να αρχίσουν να αναπτύσσονται γύρω από το εσωτερικό τείχος του διαφανούς καλύμματος. Αυτό το φαινόμενο λέγεται «αναρχήση κρυστάλλων». Για να αποφύγετε αυτές οι μικρές κρυσταλλικές νιφάδες να αναπτυχθούν σταδιακά έξω από το διαφανές κάλυμμα και να λεικιάσουν τη βάση του τραπεζιού, αφαιρέστε απαλά τους μικρούς κρυστάλλους χωρίς να «ενοχλήσετε» το μείγμα, και τοποθετήστε την κυκλική μακέτα που παρέχεται, στην κορυφή. Αυτό θα σταματήσει την περαιτέρω ανάπτυξη των κρυσταλλικών νιφάδων. Παρακαλώ κοιτάξτε στο ΠΑΡΑΡΤΗΜΑ Ι για περισσότερες λεπτομέρειες σχετικά με την αναρχήση των κρυστάλλων.

6. Όταν οι κρυστάλλοι φτάσουν το μέγεθος που περιγράφηκε παραπάνω, στραγγίστε το εναπομείναν διάλυμα. Χρησιμοποιήστε το κουτάλι ανάμιξης για να κρατήσετε τους κρυστάλλους μέσα στο μεγάλο διαφανές κάλυμμα καθώς το αναποδογυρίζετε. Μόλις το διάλυμα έχει χυθεί, δεν μπορείτε να το ξαναχρησιμοποιήσετε, γι' αυτό **ΣΙΓΟΥΡΕΥΤΕ ΟΤΙ ΟΙ ΚΡΥΣΤΑΛΛΟΙ ΣΑΣ ΕΧΟΥΝ ΜΕΓΑΛΩΣΕΙ ΠΡΙΝ ΧΥΣΕΤΕ ΤΟ ΔΙΑΛΥΜΑ.** Για τα χρωματιστά διαλύματα, μπορείτε να φωτίσετε με έναν φακό μέσα στο διάλυμα για να δείτε αν έχουν μεγαλώσει οι κρυστάλλοι.

7. Ξηλώνετε απαλά τους κρυστάλλους με νερό βρύσης για λίγα δευτερόλεπτα, και χύστε το νερό. Μην τους πλύνετε για πολλή ώρα, γιατί θα διαλυθούν από το νερό. Τώρα βγάψτε τους προσεκτικά και τοποθετήστε τους σε απορροφητικό χαρτί κουζίνας για να στεγνώσουν. Ξηλώνετε το μεγάλο διαφανές κάλυμμα με νερό.

8. Όταν οι κρυστάλλοι και το διαφανές κάλυμμα έχουν στεγνώσει εντελώς, βάλτε τους κρυστάλλους στη μεγάλη βάση εκθέματος και καλύψτε τους με το διαφανές κάλυμμα για να τους προστατέψετε από την υγρασία. Συγχαρητήρια! Οι κρυστάλλοι σας έχουν ολοκληρωθεί. Εκθέστε τους μαζί με την υπόλοιπη συλλογή σας με κρυστάλλους.

ΣΤ. ΦΤΙΑΧΝΟΝΤΑΣ ΚΡΥΣΤΑΛΛΟΥΣ ΜΕΣΑΙΟΥ ΜΕΓΕΘΟΥΣ



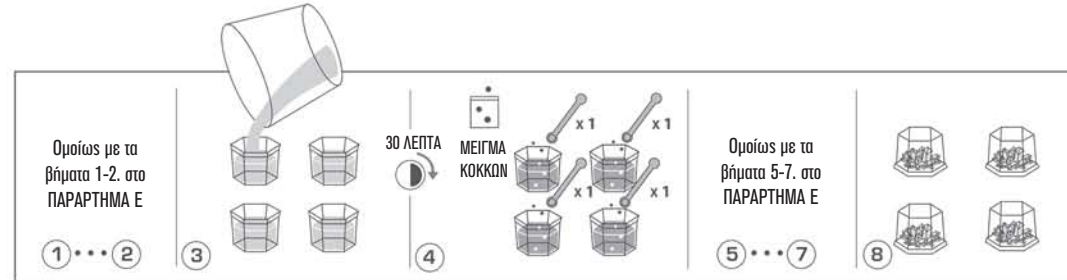
3. Χύστε το διάλυμα ισομερώς μέσα στα 2 μεσαίου μεγέθους διαφανή καλύμματα σε σχήμα εξαγώνου. Αφήστε να περάσουν 30 λεπτά ακόμη για να σταθεροποιηθεί το διάλυμα.

4. Τώρα πάρτε μία μικρή σακούλα (που περιέχει το μείγμα των κόκκων). Για κάθε ζεστό διάλυμα, χρησιμοποιώντας το κουτάλι ανάμιξης (σιγουρευτείτε ότι είναι καθαρό και στεγνό πριν τη χρήση), σκονίστε απαλά 2 κουτάλια από το μείγμα κόκκων (περίπου το μισό από το σύνολο του μείγματος των κόκκων) πάνω στην επιφάνεια. Τα σωματίδια θα πρέπει να βυθιστούν και να διασκορπιστούν ομοιόμορφα στον πάτο του διαφανούς καλύμματος. **ΜΗΝ ΑΝΑΜΙΞΕΤΕ ΤΟ ΔΙΑΛΥΜΑ.** Επίσης προσπαθήστε να μην «ενοχλήσετε» καθόλου τη βασική χημική ένωση που μπορεί να έχει «καθίσει» στον πάτο των διαφανών καλύμματος. Σημείωση: χειριστείτε το μείγμα των κόκκων με προσοχή, καθώς το χρώμα μπορεί να λεικιάσει.

Σημείωση: Υπό κανονικές συνθήκες, οι μεσαίου μεγέθους κρυστάλλοι σας θα φτάσουν σε πλάτος περίπου 30χιλ. (περίπου 1,2ins) και σε ύψος περίπου 25χιλ. (περίπου 1 ins) μέσα σε 4 με 7 μέρες. Το μέγεθος θα ποικίλλει ανάλογα με το περιβάλλον μέσα στο οποίο μεγαλώνουν οι κρυστάλλοι.

8. Όταν οι κρυστάλλοι και τα διαφανή καλύμματα έχουν στεγνώσει εντελώς, βάλτε τους κρυστάλλους στις βάσεις εκθεμάτων και καλύψτε τους με τα διαφανή καλύμματα για να τους προστατέψετε από την υγρασία. Συγχαρητήρια! Δημιουργήστε κρυστάλλους μεσαίου μεγέθους!

Ζ. ΦΤΙΑΧΝΟΝΤΑΣ ΚΡΥΣΤΑΛΛΟΥΣ ΜΙΚΡΟΥ ΜΕΓΕΘΟΥΣ



3. Χύστε το διάλυμα ισομερώς μέσα στα 4 μικρά διαφανή καλύμματα σε σχήμα εξαγώνου. Αφήστε να περάσουν ακόμη 30 λεπτά για να σταθεροποιηθεί το διάλυμα.

4. Τώρα πάρτε μία μικρή σακούλα (που περιέχει το μείγμα των κόκκων). Για κάθε ζεστό διάλυμα, χρησιμοποιώντας το κουτάλι ανάμιξης (σιγουρευτείτε ότι είναι καθαρό και στεγνό πριν τη χρήση) σκονίστε απαλά 1 κουτάλι από το μείγμα των κόκκων (περίπου το ένα τέταρτο του συνόλου του μείγματος των κόκκων) πάνω στην επιφάνεια. Τα σωματίδια θα πρέπει να βυθιστούν και να διασκορπιστούν ισομερώς στους πάτους των διαφανών καλύμματος. **ΜΗΝ ΑΝΑΜΙΞΕΤΕ ΤΟ ΔΙΑΛΥΜΑ.** Επίσης προσπαθήστε να μην «ενοχλήσετε» καθόλου τη βασική χημική ένωση που μπορεί να έχει «καθίσει» στον πάτο του διαφανούς καλύμματος. Σημείωση: χειριστείτε το μείγμα των κόκκων με προσοχή, καθώς το χρώμα μπορεί να λεικιάσει.

Σημείωση: Υπό κανονικές συνθήκες, οι μικροί σας κρυστάλλοι θα φτάσουν σε πλάτος περίπου 25χιλ. (περίπου 1ins) και σε ύψος περίπου 20χιλ. (περίπου 0,8 ins) μέσα σε 4 με 7 μέρες. Το μέγεθος θα ποικίλλει ανάλογα με το περιβάλλον στο οποίο μεγαλώνουν οι κρυστάλλοι.

8. Όταν οι κρυστάλλοι και τα διαφανή καλύμματα έχουν στεγνώσει εντελώς, βάλτε τους κρυστάλλους στις βάσεις εκθεμάτων και καλύψτε τους με τα διαφανή καλύμματα για να τους προστατέψετε από τον υγρό αέρα. Συγχαρητήρια! Οι κρυστάλλοι μικρού μεγέθους έχουν ολοκληρωθεί!