

# ΜΠΑΡΑ ΑΣΦΑΛΕΙΑΣ

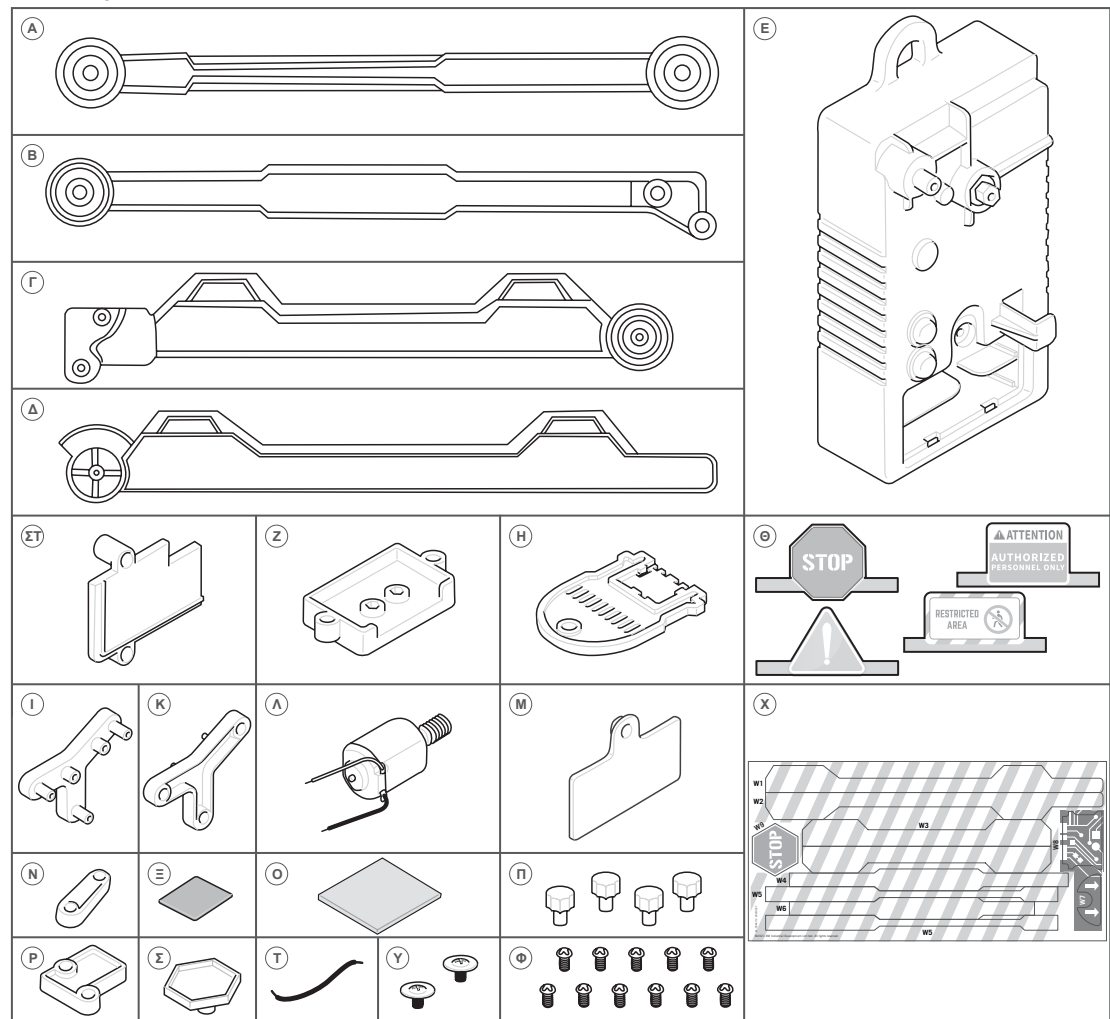
## Α. ΜΗΝΥΜΑΤΑ ΑΣΦΑΛΕΙΑΣ

1. Παρακαλούμε, διαβάστε όλες τις οδηγίες και κρατήστε τις, καθώς περιέχουν σημαντικές πληροφορίες. 2. Απαιτείται συνεχής καθοδήγηση και επίβλεψη ενήλικα. 3. Αυτή η συσκευασία προορίζεται για παιδιά ηλικίας άνω των 5 ετών. 4. Αυτή η συσκευασία και το τελικό προϊόν της περιέχουν μικρά κομμάτια τα οποία ενδέχεται να προκαλέσουν πνιγμό αν δεν χρησιμοποιηθούν σωστά. Κρατήστε τα μακριά από παιδιά κάτω των 3 ετών. 5. Για να αποφύγετε πιθανό βραχυκύκλωμα, μην αγγίζετε ποτέ τις επαφές μέσα στη θήκη της μπαταρίας με μεταλλικά αντικείμενα. 6. Τοποθετήστε τις μπαταρίες μόνο μετά την ολοκλήρωση της κατασκευής του προϊόντος. Απαιτείται επίβλεψη από ενήλικα.

## Β. ΧΡΗΣΗ ΜΠΑΤΑΡΙΑΣ

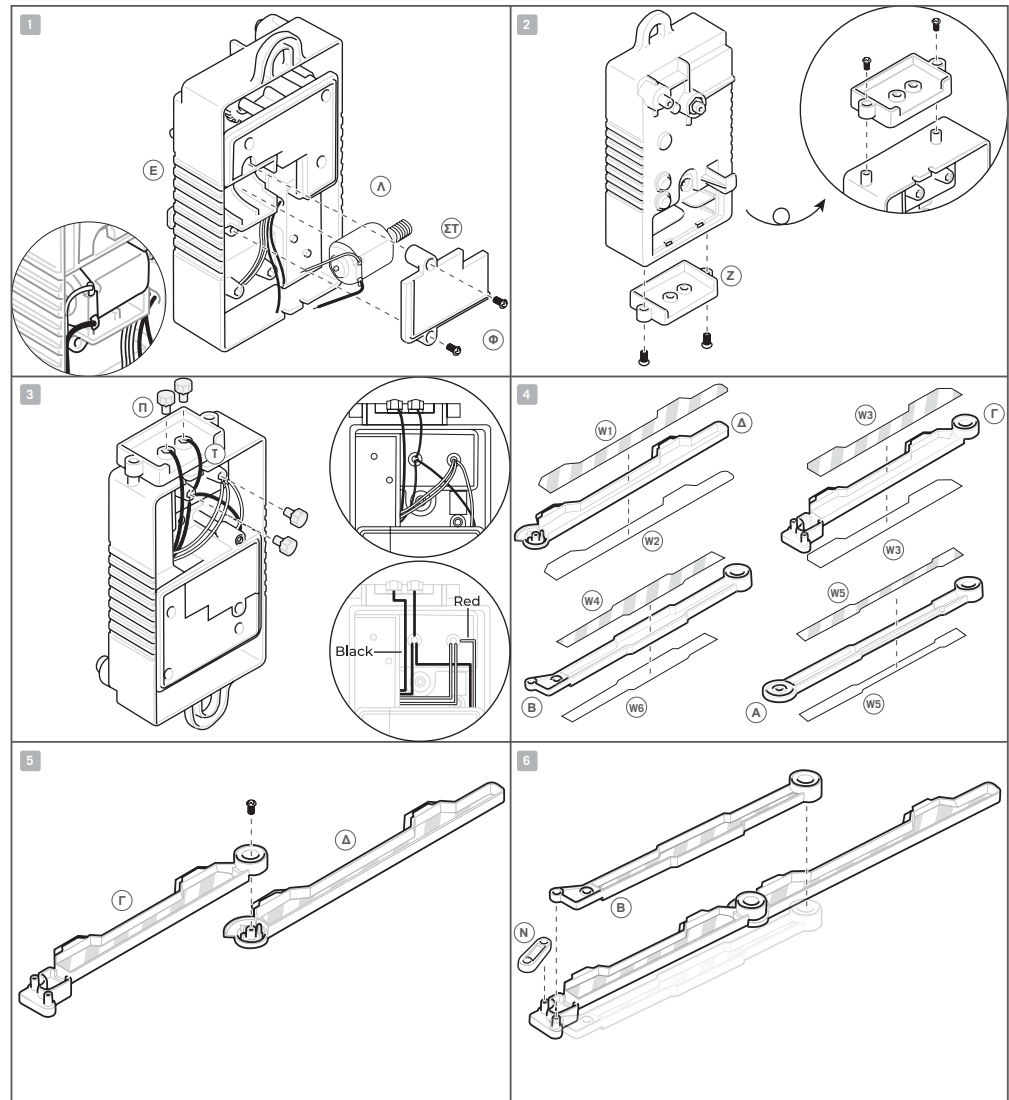
1. Αυτή η συσκευασία απαιτεί δύο μπαταρίες AAA των 1,5V που δεν περιλαμβάνονται στη συσκευασία. 2. Για καλύτερα αποτελέσματα να χρησιμοποιείτε πάντα καινούργιες μπαταρίες. 3. Βεβαιωθείτε ότι τοποθετείτε τις μπαταρίες σύμφωνα με τη σωστή πολικότητα. 4. Αφαιρείτε τις μπαταρίες από το προϊόν, όταν δεν το χρησιμοποιείτε. 5. Αντικαταστήστε τις εξαντλημένες μπαταρίες αμέσως για να αποφύγετε πιθανή βλάβη του προϊόντος. 6. Οι επαναφορτιζόμενες μπαταρίες πρέπει να αφαιρούνται από το προϊόν προτού επαναφορτιστούν. 7. Οι επαναφορτιζόμενες μπαταρίες πρέπει να επαναφορτίζονται υπό την επίβλεψη ενήλικα. 8. Βεβαιωθείτε ότι δεν έχουν βραχυκυκλώσει οι ακροδέκτες τροφοδοσίας που βρίσκονται στη θήκη της μπαταρίας. 9. Μην επιχειρήσετε να επαναφορτίσετε μη επαναφορτιζόμενες μπαταρίες. 10. Μην τοποθετείτε στη θήκη παλιές και καινούργιες μπαταρίες μαζί. 11. Μην τοποθετείτε μαζί αλκαλικές, κανονικές (άνθρακα-ψευδαργύρου) ή επαναφορτιζόμενες μπαταρίες.

## Γ. ΠΕΡΙΕΧΟΜΕΝΑ

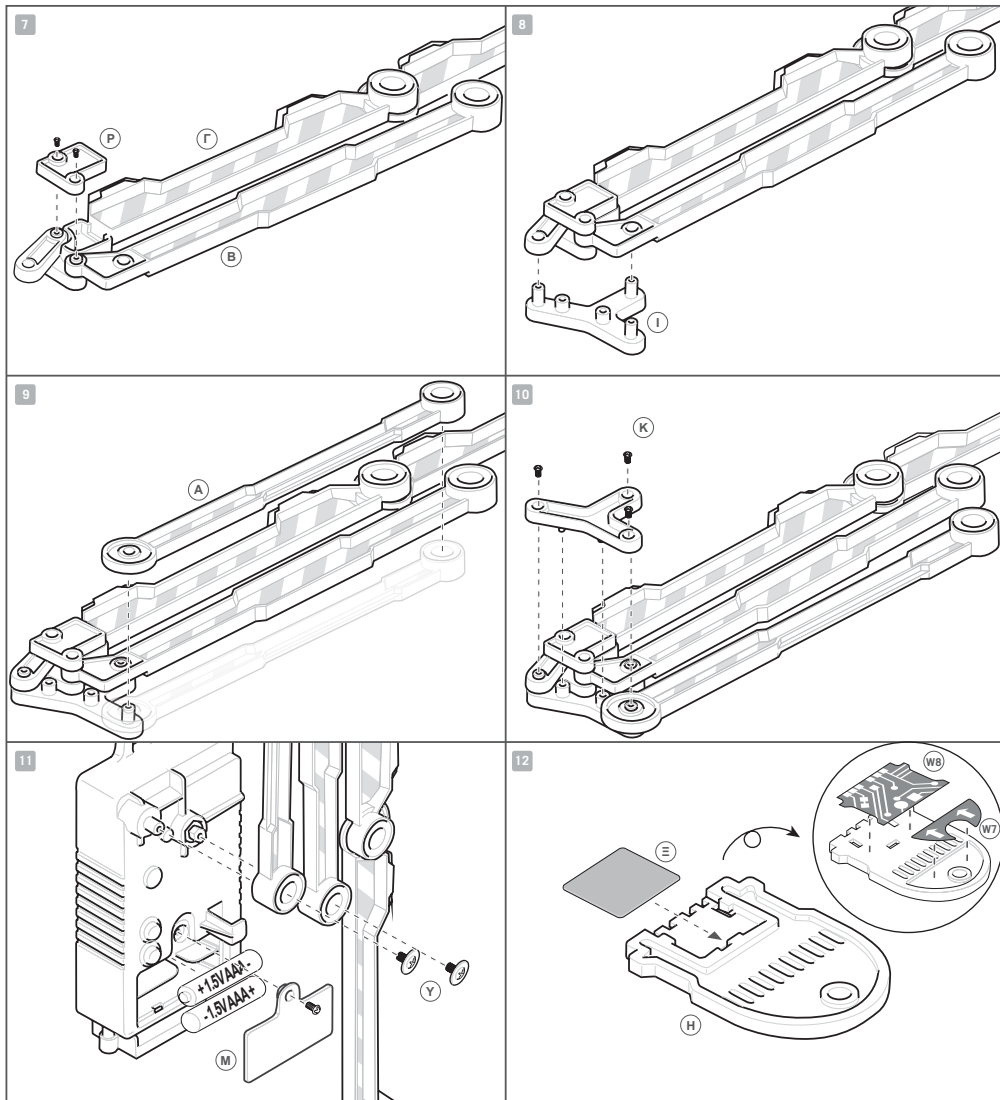


Τμήμα Α: Βραχίονας Α, Τμήμα Β: Βραχίονας Β, Τμήμα Γ: Βραχίονας Γ, Τμήμα Δ: Βραχίονας Δ, Τμήμα Ε: Κύριο σώμα, Τμήμα ΣΤ: Κάλυμμα μοτέρ, Τμήμα Ζ: Θήκη κάρτας, Τμήμα Η: Κάρτα-κλειδί, Τμήμα Θ: Πρότυπο κάρτας (από τα πτερύγια του κουτιού), Τμήμα Ι: Βάση συνδέσεων, Τμήμα Κ: Κάλυμμα συνδέσεων, Τμήμα Λ: Μοτέρ, Τμήμα Μ: Κάλυμμα μπαταρίας, Τμήμα Ν: Εξάρτημα σύνδεσης, Τμήμα Ξ: Μεταλλική πλάκα, Τμήμα Ο: Αυτοκόλλητη ταινία διπλής όψης, Τμήμα Π: Καπάκια ακροδεκτών, Τμήμα Ρ: Κάλυμμα μικρού εξαρτήματος σύνδεσης, Τμήμα Σ: Εξαγωνική πλάκα, Τμήμα Τ: Μαύρο καλώδιο, Τμήμα Υ: Βίδες με πλατύ κεφάλι, Τμήμα Φ: Βίδες και Τμήμα Χ: Αυτοκόλλητα. Επίσης, απαιτούνται αλλά δε συμπεριλαμβάνονται σε αυτή τη συσκευασία: 2 μπαταρίες AAA 1,5 V, ένα μικρό στραβοκατσάβιδο.

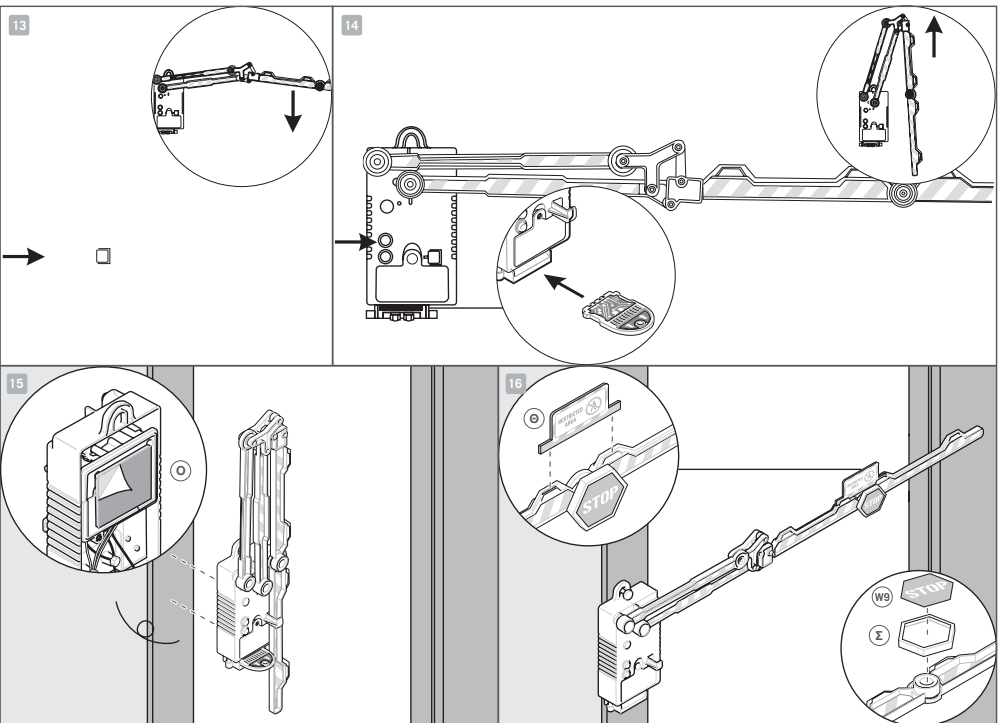
## Δ. ΣΥΝΑΡΜΟΛΟΓΗΣΗ



1. Τοποθετήστε το μοτέρ (Λ) στο κύριο σώμα (Ε). Τοποθετήστε τα καλώδια του μοτέρ στις υποδοχές, στη συνέχεια προσθέστε το κάλυμμα του μοτέρ (ΣΤ) και κλείστε το με δύο βίδες (Φ).  
 2. Τοποθετήστε την υποδοχή της κάρτας (Ζ) στο κάτω μέρος του κύριου σώματος και στερεώστε την με δύο βίδες.  
 3. Συνδέστε τα καλώδια όπως στο διάγραμμα. Βεβαιωθείτε ότι όλα τα καλώδια είναι συνδεδεμένα όπως απεικονίζονται, δηλαδή όλα τα κόκκινα καλώδια είναι συνδεδεμένα σε έναν από τους ακροδέκτες δίπλα από τη θήκη της μπαταρίας και τα μαύρα καλώδια είναι συνδεδεμένα στους άλλους τρεις ακροδέκτες, όπως στο διάγραμμα. Ελέγξτε ότι έχετε πραγματοποιήσει τις συνδέσεις σωστά, διαφορετικά η Μπάρα Ασφαλείας δεν θα λειτουργήσει. Επίσης, βεβαιωθείτε ότι τα μεταλλικά άκρα των καλωδίων αγγίζουν τους ακροδέκτες. Πιέστε τα καπάκια των ακροδεκτών (Π) στους ακροδέκτες για να κρατήσετε τα καλώδια στη θέση τους.  
 4. Τοποθετήστε τα αυτοκόλλητα (Κ) σύμφωνα με τα εκτυπωμένα αυτοκόλλητα (W1-W6) στον βραχίονα Α, Β, Γ & Δ. Ακολουθήστε τους αριθμούς στα αυτοκόλλητα και τους αριθμούς που είναι ανάγλυφα σε κάθε βραχίονα.  
 5. Συνδέστε τον βραχίονα (Γ) στον βραχίονα (Δ) με μια βίδα.  
 6. Τοποθετήστε το εξάρτημα σύνδεσης (Ν) και τον βραχίονα (Β) πάνω στις ακίδες στον βραχίονα (Γ).



7. Προσθέστε το κάλυμμα μικρού εξαρτήματος σύνδεσης (Ρ) και στερεώστε το με δύο βίδες.  
 8. Τοποθετήστε τους συναρμολογημένους βραχίονες πάνω στη βάση συνδέσεων (Ι).  
 9. Τοποθετήστε τον βραχίονα (Α) πάνω στην ακίδα της βάσης συνδέσεων.  
 10. Προσθέστε το κάλυμμα συνδέσεων (Κ) και στερεώστε το με τρεις βίδες.  
 11. Τοποθετήστε την συναρμολογημένη μπάρα πάνω στις ακίδες στο κύριο σώμα και στερεώστε το με δύο βίδες με πλατύ κεφάλι (Υ). Τοποθετήστε δύο μπαταρίες στη θήκη της μπαταρίας και στη συνέχεια προσθέστε το κάλυμμα της μπαταρίας (Μ) και ασφαλίστε το με μια βίδα. Απαιτείται επίβλεψη ενήλικα.  
 12. Τοποθετήστε την μεταλλική πλάκα (Ξ) στην κάρτα (Η). Προσθέστε επίσης αυτοκόλλητα (W7-W8) στην κάρτα-κλειδί.



13. Τώρα πατήστε το κάτω κουμπί και η μπάρα πρέπει να επεκταθεί για να μπλοκάρει την είσοδο.  
 14. Η μπάρα θα ανοίξει μόνο αν η κάρτα-κλειδί βρίσκεται στη θέση της. Σύρετε την κάρτα-κλειδί στη θήκη της κάρτας. Τώρα πατήστε το πάνω κουμπί για να διπλώσει η μπάρα.  
 15. Τώρα τοποθετήστε την Μπάρα Ασφαλείας στην πόρτα του δωματίου σας. Εφαρμόστε την αυτοκόλλητη ταινία διπλής όψης (Ο) στο πίσω μέρος του σώματος, πιέστε την πάνω στον τοίχο ή στο πλαίσιο της πόρτας για να κολλήσει σε ένα σταθερό σημείο. (Μπορείτε επίσης να ζητήσετε από τον γονέα σας να στερεώσει ένα καρφί ή μια βίδα στον τοίχο δίπλα στην πόρτα ή στο πλαίσιο της πόρτας για το κύριο σώμα ώστε να στερεώσετε την Μπάρα Ασφαλείας πάνω). Πατήστε το κάτω κουμπί, η Μπάρα Ασφαλείας θα επεκταθεί για να μπλοκάρει την είσοδο της πόρτας.  
 16. Προσθέστε το αυτοκόλλητο (W9) στην εξαγωνική πλάκα (Σ) και τοποθετήστε την πλάκα στη Μπάρα Ασφαλείας. Μπορείτε επίσης να προσθέσετε διαφορετικές σημάνσεις στη μπάρα. Αφαιρέστε τις σημάνσεις (Θ) από τα πτερύγια του κουτιού της συσκευασίας και τοποθετήστε στη θέση τους. Μπορείτε να μπειτε στο δωμάτιό σας μόνο αν έχετε την κάρτα-κλειδί. Τοποθετήστε την κάρτα στη θήκη της κάρτας και πατήστε το πάνω κουμπί. Η μπάρα θα μαζευτεί και θα περιστραφεί μέχρι να ανοίξει την είσοδο της πόρτας.

## Ε. ΕΠΙΛΥΣΗ ΠΡΟΒΛΗΜΑΤΩΝ

Εάν η Μπάρα Ασφαλείας δεν ανοίγει ούτε κλείνει τότε:

- Ελέγξτε ότι οι μπαταρίες σας είναι καινούργιες.
- Ελέγξτε ότι οι μπαταρίες έχουν τοποθετηθεί σύμφωνα με τη σωστή πολικότητα στη θήκη τους (Βήμα Β.3).
- Ελέγξτε ότι τα καλώδια είναι συνδεδεμένα σωστά στους δύο μεταλλικούς ακροδέκτες και τα καπάκια ακροδεκτών έχουν τοποθετηθεί σωστά.

## ΣΤ. ΤΡΟΠΟΣ ΛΕΙΤΟΥΡΓΙΑΣ

Το μοτέρ έχει έναν ατέρμονα κοχλία που περιστρέφει έναν άξονα ώστε να ανυψώνει ή να χαμηλώνει τους βραχίονες Α και Β. Το μέταλλο στην κάρτα ολοκληρώνει το κύκλωμα που επιτρέπει στο μοτέρ να λειτουργήσει όταν πατάτε το πάνω κουμπί. Ο μηχανισμός σύνδεσης ανυψώνει το εξωτερικό άκρο της μπάρας, ενώ το εσωτερικό άκρο χαμηλώνει. Αντίστοιχα χαμηλώνει το εξωτερικό άκρο της μπάρας ενώ το εσωτερικό άκρο ανυψώνεται.

## Ζ. ΨΥΧΑΓΩΓΙΚΑ ΣΤΟΙΧΕΙΑ

- Μπάρες ασφαλείας χρησιμοποιούνται στα γήπεδα και τους σιδηροδρομικούς σταθμούς για να επιτρέπουν την πρόσβαση μόνο σε άτομα με εισιτήριο. Οι μπάρες ανοίγουν μόνο όταν τοποθετείται ένα έγκυρο εισιτήριο.
- Σε πολλά κτίρια, για παράδειγμα τα ξενοδοχεία, χρησιμοποιούν κάρτες πρόσβασης για να ανοίξουν πόρτες ασφαλείας.
- Οι μπάρες που ανυψώνονται χρησιμοποιούνται σε χώρους στάθμευσης και σε σιδηροδρομικές διαβάσεις. Στους χώρους στάθμευσης αυτοκινήτων η μπάρα ανοίγει μόνο όταν εισάγεται εισιτήριο στο μηχανήμα.
- Πολλές μπάρες ασφαλείας έχουν αισθητήρες που ανιχνεύουν πότε ένα άτομο ή όχημα έχει περάσει. Οι αισθητήρες ενεργοποιούν τη μπάρα για να κλείσει πάλι.
- Οι μπάρες μπορούν επίσης να λειτουργήσουν με έξυπνους αισθητήρες όπως για παράδειγμα οι κάμερες αναγνώρισης πινακίδας αυτοκινήτων.
- Οι μπάρες έχουν συστήματα ασφαλείας που τις εμποδίζουν να κατεβαίνουν όταν κάποιο άτομο ή όχημα βρίσκεται από κάτω.

## ΕΡΩΤΗΣΕΙΣ ΚΑΙ ΣΧΟΛΙΑ

Σας εκτιμούμε ως πελάτη και η ικανοποίησή σας με αυτό το προϊόν είναι σημαντική για εμάς. Σε περίπτωση που έχετε οποιαδήποτε σχόλια ή ερωτήσεις ή διαπιστώσετε ότι κάποια από τα κομμάτια της συσκευασίας λείπουν ή είναι ελαττωματικά, παρακαλώ μη διστάσετε να επικοινωνήσετε με τον διανομέα μας στη χώρα σας, η διεύθυνση του οποίου αναγράφεται στη συσκευασία. Είστε επίσης ευπρόσδεκτοι να επικοινωνήσετε με την ομάδα διαφημιστικής υποστήριξης του προϊόντος στο Email: info@desk@4M-IND.com, Fax (852) 25911556, Tel (852) 28936241, Web site: WWW.4M-IND.COM