

# ΜΑΓΝΗΤΙΚΟΣ ΣΥΝΑΓΕΡΜΟΣ ΕΙΣΒΟΛΕΑ



**ΠΡΟΣΟΧΗ:**  
ΚΙΝΔΥΝΟΣ ΠΝΙΓΜΟΥ – Μικρά Κομμάτια. Δεν είναι κατάλληλο για παιδιά κάτω των 3 ετών.  
ΠΡΟΣ ΤΟΥΣ ΓΟΝΕΙΣ: ΔΙΑΒΑΣΤΕ ΟΛΕΣ ΤΙΣ ΟΔΗΓΙΕΣ ΠΡΙΝ ΚΑΘΩΣΤΗΡΗΣΕΤΕ ΤΑ ΠΑΙΔΙΑ ΣΑΣ.

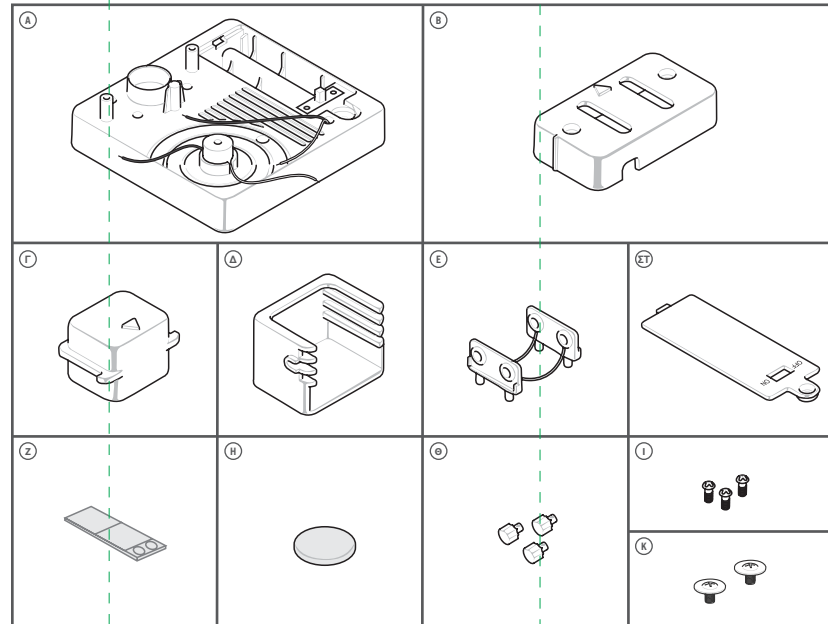
## A. ΜΗΝΥΜΑΤΑ ΑΣΦΑΛΕΙΑΣ

1. Απαιτείται συνεχής καθοδήγηση και επίβλεψη ενήλικα. 2. Αυτή η συσκευασία προορίζεται για παιδιά ηλικίας άνω των 5 ετών. 3. Αυτή η συσκευασία και το τελικό προϊόν της περιέχουν μικρά κομμάτια τα οποία ενδέχεται να προκαλέσουν πνιγμό αν δεν χρησιμοποιηθούν σωστά. Κρατήστε τα μακριά από παιδιά κάτω των 3 ετών. 4. Για να αποφύγετε πιθανό βραχυκύκλωμα, μην αγγίζετε ποτέ τις επαφές μέσα στη θήκη της μπαταρίας με μεταλλικά αντικείμενα. 5. Τοποθετήστε τις μπαταρίες μόνο μετά την ολοκλήρωση της κατασκευής του προϊόντος. Απαιτείται επίβλεψη από ενήλικα. 6. Παρακαλώ, διαβάστε όλες τις οδηγίες και κρατήστε τις, καθώς περιέχουν σημαντικές πληροφορίες.

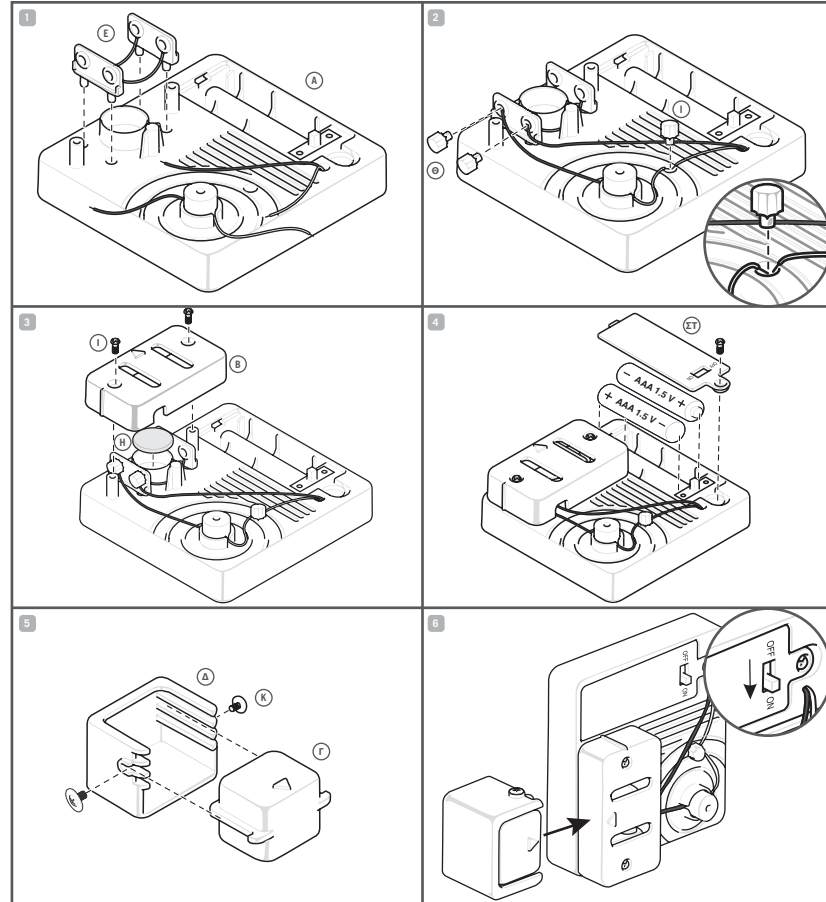
## B. ΧΡΗΣΗ ΜΠΑΤΑΡΙΑΣ

1. Αυτή η συσκευασία απαιτεί δύο μπαταρίες AAA 1.5V που δεν περιλαμβάνονται στη συσκευασία. 2. Για καλύτερα αποτελέσματα να χρησιμοποιείτε πάντα καινούργιες μπαταρίες. 3. Βεβαιωθείτε ότι τοποθετείτε τις μπαταρίες σύμφωνα με τη σωστή πολικότητα. 4. Αφαιρείτε τις μπαταρίες από το προϊόν, όταν δεν το χρησιμοποιείτε. 5. Αντικαταστήστε τις εξαντλημένες μπαταρίες αμέσως για να αποφύγετε πιθανή βλάβη του προϊόντος. 6. Οι επαναφορτιζόμενες μπαταρίες πρέπει να αφαιρούνται από το προϊόν προτού επαναφορτιστούν. 7. Οι επαναφορτιζόμενες μπαταρίες πρέπει να επαναφορτίζονται υπό την επίβλεψη ενήλικα. 8. Βεβαιωθείτε ότι δεν έχουν βραχυκυκλώσει οι ακροδέκτες τροφοδοσίας που βρίσκονται στη θήκη της μπαταρίας. 9. Μην επιχειρήσετε να επαναφορτίσετε μη επαναφορτιζόμενες μπαταρίες. 10. Μην τοποθετείτε στη θήκη παλιές και καινούργιες μπαταρίες μαζί. 11. Μην τοποθετείτε μαζί αλκαλικές, κανονικές (άνθρακα-ψευδαργύρου) ή επαναφορτιζόμενες μπαταρίες.

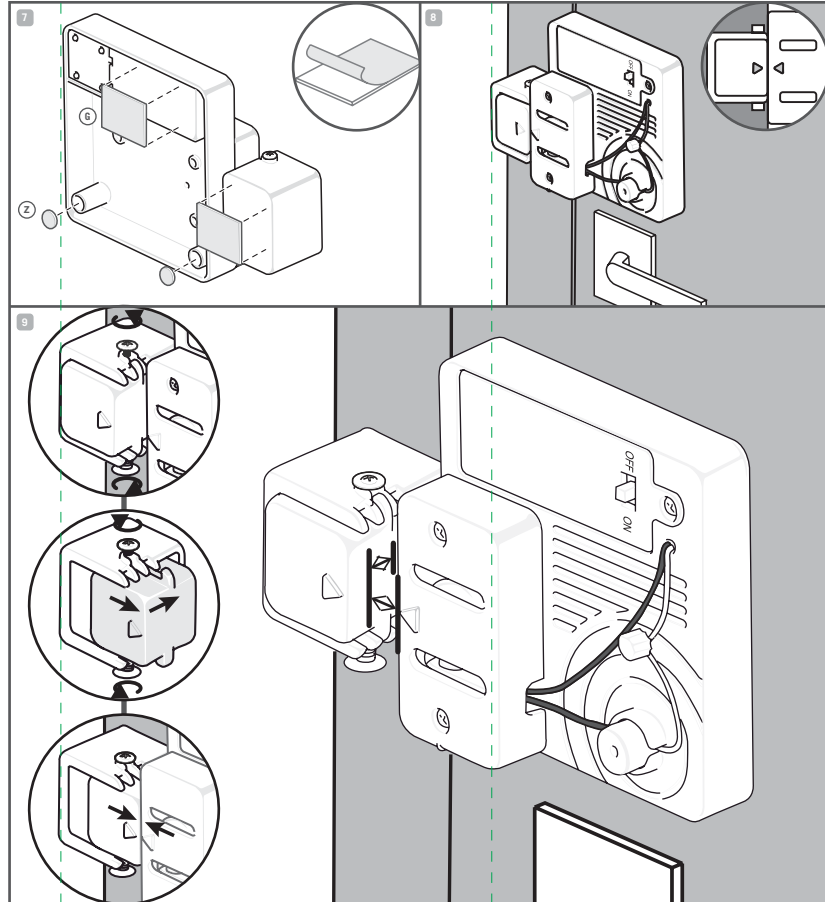
## Γ. ΠΕΡΙΕΧΟΜΕΝΑ



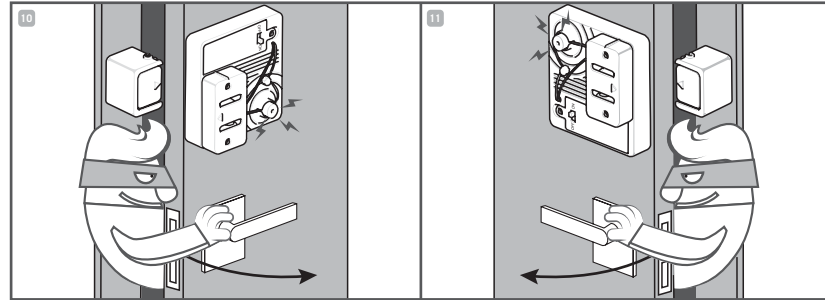
Μέρος Α: Βάση x 1, Μέρος Β: Κάλυμμα x 1, Μέρος Γ: Μαγνήτης x 1, Μέρος Δ: Υποδοχή μαγνήτη x 1, Μέρος Ε: Σετ πλάκας με τρύπες x 1, Μέρος ΣΤ: Κάλυμμα μπαταρίας x 1, Μέρος Ζ: Κολλητική ταινία, Μέρος Η: Μεταλλικός δίσκος x 1, Μέρος Θ, Τερματικά καλύμματα x 3, Μέρος Ι: Βίδες x 3, Μέρος Κ: Βίδες ροδέλας x 2. Επίσης, απαιτούνται αλλά δε συμπεριλαμβάνονται σε αυτήν τη συσκευασία: 2 μπαταρίες AAA 1,5 V, ένα μικρό στραβοκαταβίδιο.



1. Τοποθετήστε τις δύο πλάκες με τρύπες (Μέρος Ε) στη βάση (Μέρος Α) όπως φαίνεται στην εικόνα.  
2. Τοποθετήστε το γυμνό μεταλλικό άκρο του μαύρου καλωδίου από τον βομβητή στον αριστερό ακροδέκτη στην πλάκα με τις τρύπες όπως φαίνεται. Ασφαλίστε το καλώδιο στη θέση του με το κάλυμμα του τερματικού (Μέρος Θ). Επαναλάβετε τη διαδικασία με το μαύρο καλώδιο από τη θήκη της μπαταρίας στον δεξιό ακροδέκτη. Τοποθετήστε τα γυμνά μεταλλικά άκρα των δύο κόκκινων καλωδίων στο τερματικό δίπλα στον βομβητή και ασφαλίστε τα με το κάλυμμα του τερματικού.  
3. Τοποθετήστε τον μεταλλικό δίσκο (Μέρος Η) στην περιοχή ανάμεσα στις τρύπες. Τοποθετήστε το κάλυμμα (Μέρος Β) πάνω από την περιοχή των τρυπών και ασφαλίστε το με δύο βίδες (Μέρος Ι).  
4. Τοποθετήστε δύο μπαταρίες 1,5 volt AAA στη θήκη της μπαταρίας. Βεβαιωθείτε ότι οι αρνητικοί πόλοι (επίπεδα άκρα) των μπαταριών είναι στα ελατήρια στη θήκη της μπαταρίας. Προσθέστε το κάλυμμα της μπαταρίας (Μέρος ΣΤ) και ασφαλίστε το με μια βίδα. Ελέγξτε τον συναγερμό ανοίγοντας τον διακόπτη. Ο βομβητής πρέπει να χτυπήσει όταν ο συναγερμός τοποθετηθεί σε όρθια θέση (με τη θήκη της μπαταρίας στο πάνω μέρος). Κλείστε τον συναγερμό μετά τη δοκιμή.  
5. Τοποθετήστε τον μαγνήτη (Μέρος Γ) στην υποδοχή του (Μέρος Δ). Βιδώστε τις δύο βίδες ροδέλας (Μέρος Κ) στην υποδοχή και προσαρμόστε τις ώστε κάθε μία να ακουμπά τη θήκη του μαγνήτη. Μην σφίγγετε υπερβολικά τις βίδες για να αποφύγετε την παραμόρφωση της υποδοχής.  
6. Ενεργοποιήστε τον συναγερμό. Με τον συναγερμό σε όρθια θέση, τοποθετήστε τον μαγνήτη δίπλα στη βάση με τα δύο βέλη ευθυγραμμισμένα. Αν μετακινήσετε τον μαγνήτη προς τον συναγερμό, ο ήχος του βομβητή θα σταματήσει. Απενεργοποιήστε ξανά τον συναγερμό μετά από αυτή τη δοκιμή.



7. Αφαιρέστε την προστατευτική ταινία από τη μία πλευρά της κολλητικής ταινίας (Μέρος Ζ) και κολλήστε την στο πίσω μέρος του συναγερμού και της υποδοχής του μαγνήτη, όπως φαίνεται στην εικόνα.  
8. Αφαιρέστε την προστατευτική ταινία από την άλλη πλευρά της κολλητικής ταινίας. Τοποθετήστε την υποδοχή του μαγνήτη στο πλαίσιο της πόρτας και τη βάση του συναγερμού πάνω στην πόρτα. Βεβαιωθείτε ότι τα δύο βέλη στον συναγερμό και ο μαγνήτης είναι ευθυγραμμισμένα όπως φαίνεται στην εικόνα.  
9. Αν ο μαγνήτης είναι πολύ μακριά από τη βάση λόγω του σχήματος του πλαισίου της πόρτας σας, ο συναγερμός θα χτυπάει συνεχώς όταν ενεργοποιηθεί ο διακόπτης. Θα χρειαστεί να προσαρμόσετε τη θέση του μαγνήτη στην υποδοχή του. Χαλαρώστε τις δύο βίδες πρώτα. Μπορείτε να ρυθμίσετε τη θέση του μαγνήτη μετακινώντας τον σε διαφορετική θέση στην υποδοχή και μετακινώντας τον πλευρικά στη θέση του. Ο στόχος είναι να φέρετε τον μαγνήτη και τον μεταλλικό δίσκο όσο πιο κοντά μπορείτε. Αφού κάνετε τη ρύθμιση, ξανασφίξτε τις δύο βίδες.



## Ε. ΛΕΙΤΟΥΡΓΙΑ

10. Ο συναγερμός εισβολέα με μαγνήτη είναι έτοιμος για δράση! Ενεργοποιήστε τον συναγερμό και κλείστε την πόρτα. Τώρα, αν κάποιος ανοίξει την πόρτα έστω και μια μικρή χαραμάδα, θα χτυπήσει ο συναγερμός. Κλείστε ξανά την πόρτα ή απενεργοποιήστε τον συναγερμό για να σταματήσει ο βομβητής.

11. Εάν το χερούλι της πόρτας σας είναι στη δεξιά πλευρά της πόρτας, τοποθετήστε το σύστημα ανάποδα πάνω στην πόρτα - θα λειτουργεί και πάλι.

## ΣΤ. ΕΠΙΛΥΣΗ ΠΡΟΒΛΗΜΑΤΩΝ

Εάν ο συναγερμός δεν χτυπήσει στις δοκιμές που προβλέπονται στα ανωτέρω βήματα 5 ή 6:

- Βεβαιωθείτε ότι χρησιμοποιείτε καινούργιες μπαταρίες.
- Βεβαιωθείτε ότι οι μπαταρίες σας έχουν τοποθετηθεί στη θήκη με τη σωστή πολικότητα.
- Βεβαιωθείτε ότι το γυμνό μέταλλο των καλωδίων βρίσκεται σε επαφή με το μέταλλο των πόλων.
- Εάν ο συναγερμός δεν χτυπήσει όταν ανοίξει η πόρτα, επαναλάβετε το βήμα 9 μέχρι να λειτουργήσει.

## Ζ. ΠΩΣ ΛΕΙΤΟΥΡΓΕΙ

Ο δίσκος είναι κατασκευασμένος από ασάτι, ένα μαγνητικό μέταλλο που έλκεται από τον μαγνήτη. Όταν η πόρτα είναι κλειστή και τα τρίγωνα στην υποδοχή του μαγνήτη και τη βάση ευθυγραμμίζονται, ο δίσκος έλκεται από τον μαγνήτη στη μία πλευρά της περιοχής με τις τρύπες. Όταν ανοίξει η πόρτα, ο μαγνήτης απομακρύνεται από τη βάση και η έλξη από τον μαγνήτη δεν είναι πλέον αρκετά ισχυρή για να συγκρατήσει τον δίσκο. Ο δίσκος κυλά προς τα κάτω, στο κάτω μέρος της περιοχής των τρυπών, και παραμένει ανάμεσα στις δύο πλάκες με τις τρύπες. Αυτό λειτουργεί σαν διακόπτης, συμπληρώνοντας το κύκλωμα και επιτρέποντας τη ροή ρεύματος μέσω του βομβητή.

## Η. ΨΥΧΑΓΩΓΙΚΑ ΣΤΟΙΧΕΙΑ

- Πολλοί συναγερμοί σε πραγματικές κατοικίες χρησιμοποιούν μαγνητικούς αισθητήρες όπως αυτός για να ανιχνεύσουν πότε ανοίγουν και κλείνουν πόρτες ή παράθυρα. Το σήμα από τον διακόπτη πηγαίνει στο κεντρικό σύστημα ελέγχου του συναγερμού.
- Οι μαγνητικοί διακόπτες χρησιμοποιούνται σε πολλές μηχανές για να ανιχνεύσουν αν τα μέρη της μηχανής βρίσκονται στη θέση τους ή όχι. Για παράδειγμα, ανιχνεύουν πότε κλείνει η πόρτα του πλυντηρίου πιάτων και του πλυντηρίου ρούχων ώστε να μην διαρρεύσει νερό από το μηχανήμα.
- Πολλοί μαγνητικοί διακόπτες ονομάζονται μαγνητικοί διακόπτες επαφής. Μέσα σε έναν διακόπτη επαφής είναι μια λεπτή μεταλλική ταινία που λυγίζει όταν ο μαγνήτης είναι κοντά. Η λυγισμένη μεταλλική ταινία κλείνει το κύκλωμα για τη ροή του ρεύματος.
- Άλλοι διακόπτες χρησιμοποιούν τα κινούμενα μέρη με παρόμοιο τρόπο. Οι διακόπτες κλίσης ανιχνεύουν όταν ένα μηχανήμα ή μέρος ενός υπολογιστή έχει κλίση προς τη μία πλευρά. Μέσα είναι μια σφαίρα που κυλά πάνω από δύο επαφές με τον ίδιο τρόπο όπως ο δίσκος στον Συναγερμό Εισβολέα με Μαγνήτες για να ολοκληρώσει το κύκλωμα.
- Διακόπτες κλίσης βρίσκονται σε φιλερτάκια και εμποδίζουν τους παίκτες από το να γέρνουν το τραπέζι για να κλέψουν!

## ΕΡΩΤΗΣΕΙΣ ΚΑΙ ΣΧΟΛΙΑ

Σας εκτιμούμε ως πελάτη και η ικανοποίησή σας με αυτό το προϊόν είναι σημαντική για εμάς. Σε περίπτωση που έχετε οποιαδήποτε σχόλια ή ερωτήσεις ή διαπιστώσετε ότι κάποια από τα κομμάτια της συσκευασίας λείπουν ή είναι ελαττωματικά, παρακαλούμε μη διστάσετε να επικοινωνήσετε με τον διανομέα μας στη χώρα σας, η διεύθυνση του οποίου αναγράφεται στη συσκευασία. Είστε επίσης ευπρόσδεκτοι να επικοινωνήσετε με την ομάδα διαφημιστικής υποστήριξης του προϊόντος στην ηλεκτρονική διεύθυνση: [infodesk@4M-IND.com](mailto:infodesk@4M-IND.com), στο φαξ: (852)25911566, Τηλ: (852)28936241, στην ιστοσελίδα: [WWW.4M-IND.COM](http://WWW.4M-IND.COM)  
©2020 4M INDUSTRIAL DEVELOPMENT LIMITED. ΟΛΑ ΤΑ ΔΙΚΑΙΩΜΑΤΑ ΕΙΝΑΙ ΚΑΤΟΧΥΡΩΜΕΝΑ.